



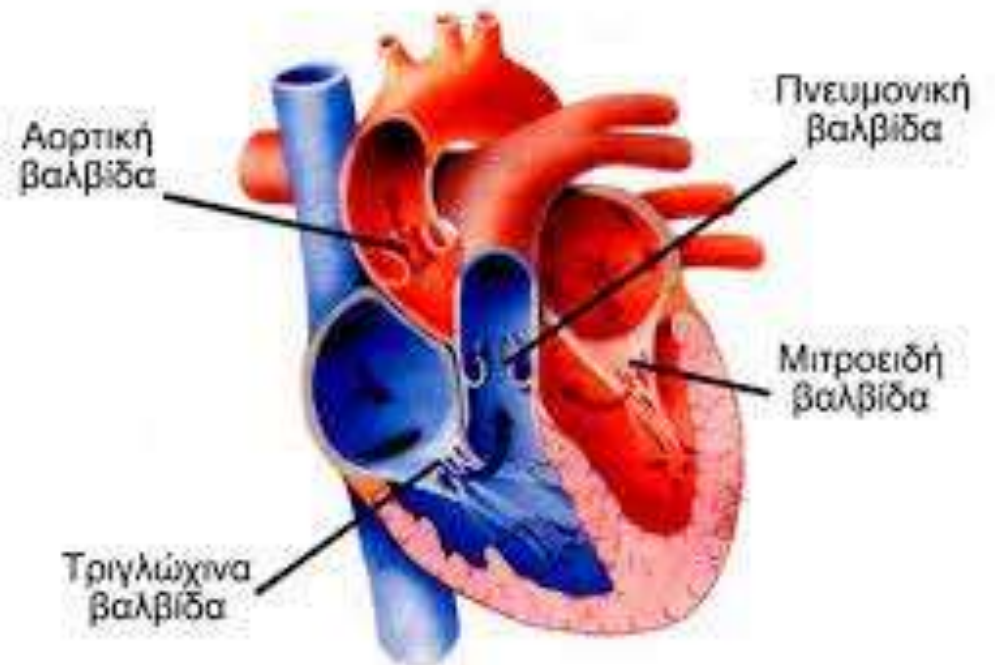
• ΧΕΙΡΟΥΡΓΙΚΗ ΙΙ

Ενότητα 1: ΠΑΘΗΣΕΙΣ ΚΑΡΔΙΑΣ ΚΑΙ ΑΓΓΕΙΩΝ (1)

ΧΙΩΤΕΡΗΣ ΣΥΜΕΩΝ, MSc
ΝΟΣΗΛΕΥΤΗΣ ΧΕΙΡΟΥΡΓΕΙΟΥ ΚΑΡΔΙΑΣ ΚΑΙ ΘΩΡΑΚΑ

ΠΑΘΗΣΕΙΣ ΚΑΡΔΙΑΣ

- Η καρδιά αποτελεί ένα κοίλο μυώδες όργανο. Βρίσκεται πίσω από το στήρνο. Έχει μέγεθος γροθιάς για τον ενήλικα, ενώ ποικίλει ανάλογα με το φύλο, την ηλικία και το βάρος του ατόμου. Έχει σχήμα τρίπλευρης πυραμίδας με τη βάση προς τα πίσω, δεξιά και άνω, ενώ η κορυφή της στρέφεται προς τα εμπρός αριστερά και κάτω. Από τη βάση καρδιάς ξεκινούν οι μεγάλες αρτηρίες (αορτή και πνευμονική αρτηρία) και στη βάση επιστρέφουν και οι μεγάλες φλέβες (άνω και κάτω κοίλη φλέβα, πνευμονικές φλέβες). Η καρδιά παίζει το ρόλο μυϊκής αντλίας, που παίρνει αίμα από το φλεβικό σύστημα και το προωθεί μέσα στο αρτηριακό σύστημα. Διαιρείται σε δεξιά και αριστερά πλευρά.

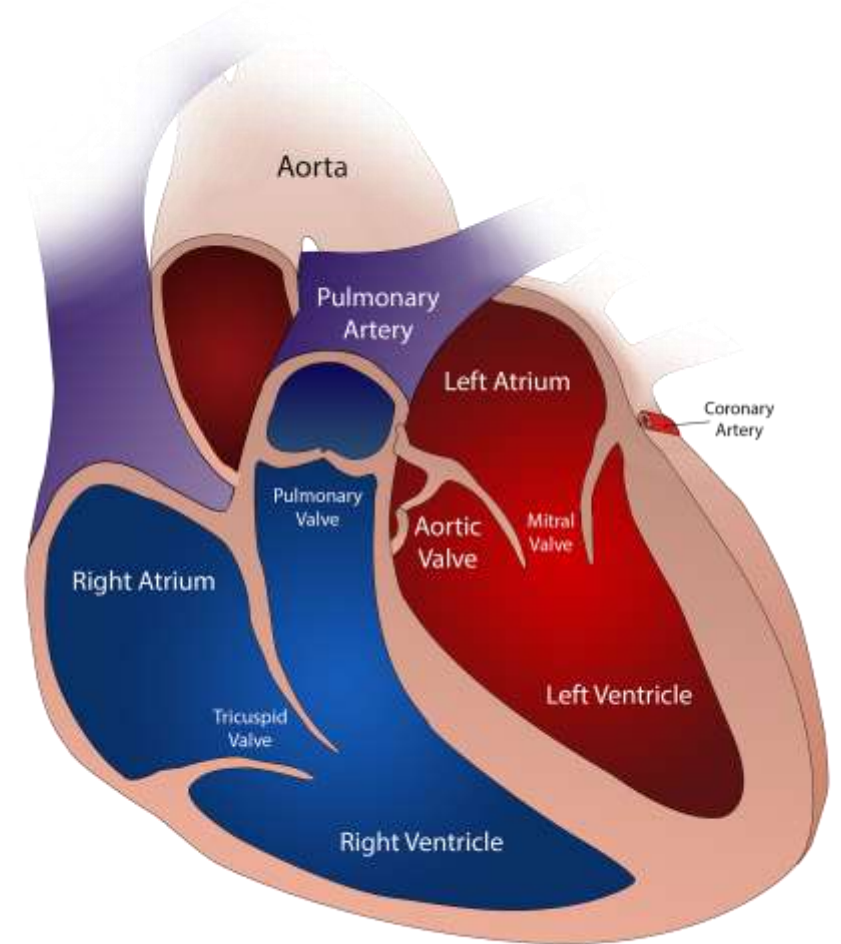


ΠΑΘΗΣΕΙΣ ΚΑΡΔΙΑΣ

- Τα 4 διαμερίσματα της καρδιάς είναι:

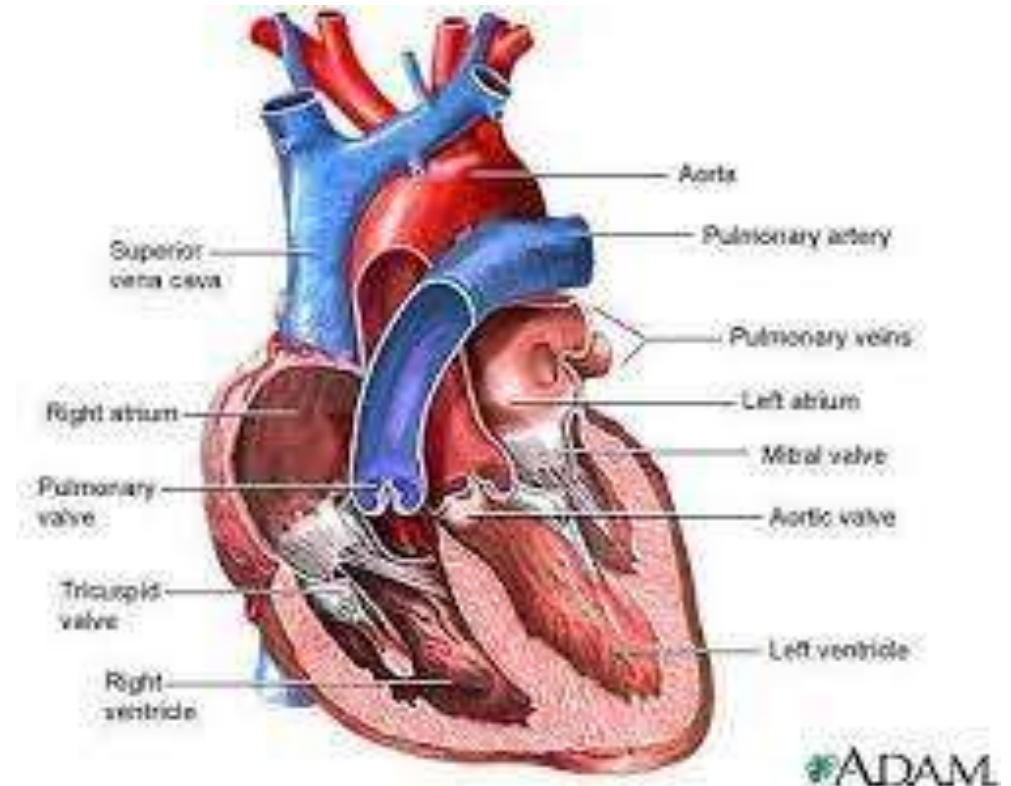
•

Ο δεξιός κόλπος. Δέχεται αίμα από ολόκληρο το σώμα. Το αίμα αυτό είναι φλεβικό, έχει χαμηλή περιεκτικότητα σε οξυγόνο και σχετικά υψηλή σε CO₂.
Η δεξιά κοιλία. Δέχεται αίμα από το δεξιό κόλπο και το στέλνει στους πνεύμονες μέσω της πνευμονικής αρτηρίας με σκοπό να οξυγονωθεί και να αποβάλλει το CO₂.
Ο αριστερός κόλπος. Δέχεται το οξυγονωμένο αίμα από τους πνεύμονες και το στέλνει στην αριστερή κοιλία.
Η αριστερή κοιλία. Δέχεται αίμα από τον αριστερό κόλπο και το στέλνει σ' ολόκληρο το σώμα μέσω της αορτής.



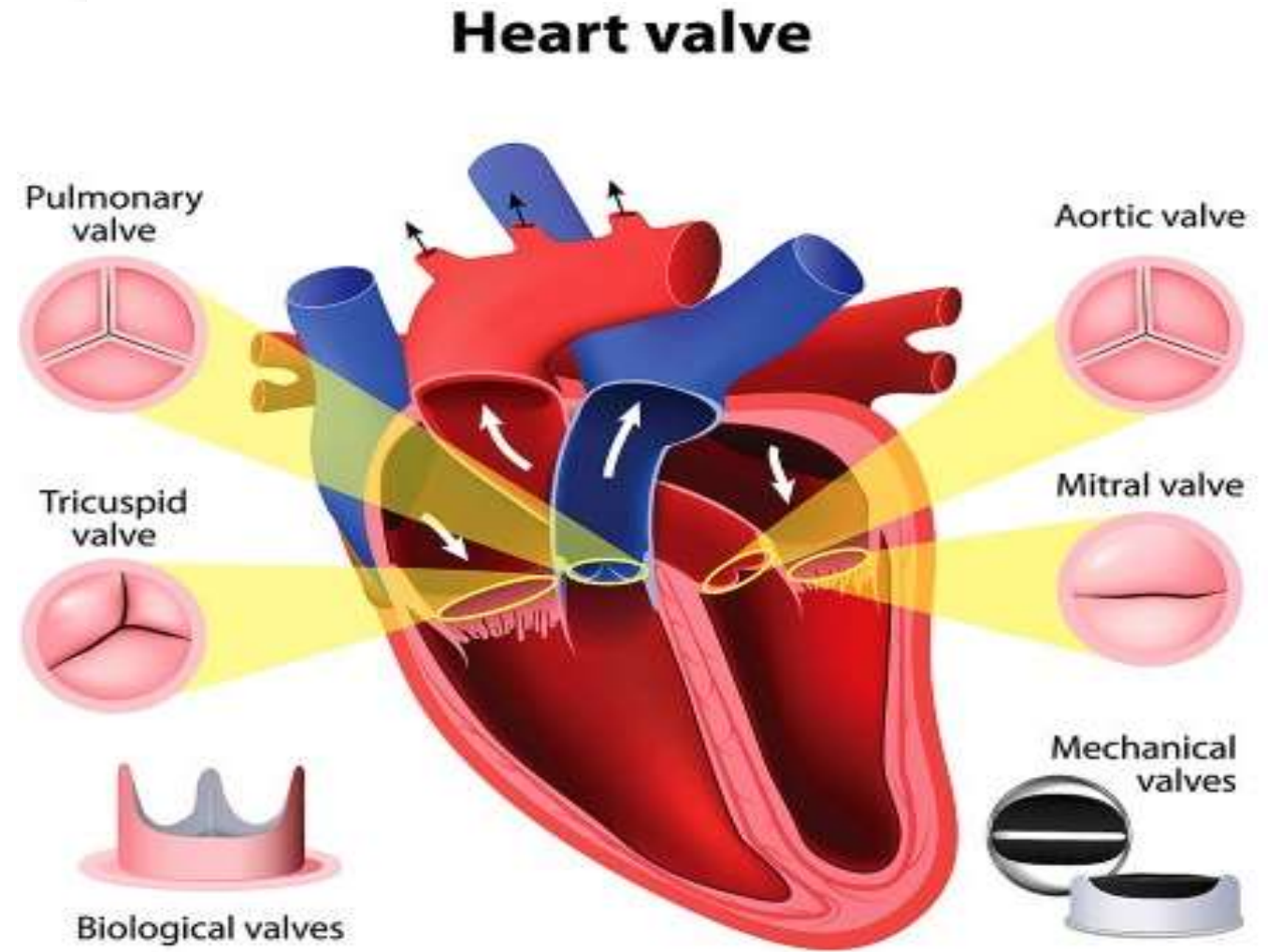
ΠΑΘΗΣΕΙΣ ΤΗΣ ΚΑΡΔΙΑΣ

- Οι βαλβίδες (μιτροειδής και τριγλώχινα) διαχωρίζουν τους κόλπους από τις κοιλίες. Επίσης υπάρχουν βαλβίδες (πνευμονική και αορτική) στην έξοδο της πνευμονικής αρτηρίας και στο στόμιο της αορτής για να αποτρέψουν την παλινδρόμηση του αίματος. Οι βαλβίδες εντοπίζονται ως εξής
 - Τριγλώχινα βαλβίδα, μεταξύ του δεξιού κόλπου και της δεξιάς κοιλίας.
 - Μιτροειδής ή διγλώχινα βαλβίδα, μεταξύ του αριστερού κόλπου και της αριστερής κοιλίας.
 - Η πνευμονική μηννοειδής βαλβίδα, μεταξύ του δεξιού κόλπου και της πνευμονικής αρτηρίας
 - Αορτική μηννοειδής βαλβίδα, μεταξύ αριστερής κοιλίας και αορτής.



ΠΑΘΗΣΕΙΣ ΚΑΡΔΙΑΣ

- ΟΙ ΒΑΛΒΙΔΕΣ ΤΗΣ ΚΑΡΔΙΑΣ



ΠΑΘΗΣΕΙΣ ΚΑΡΔΙΑΣ

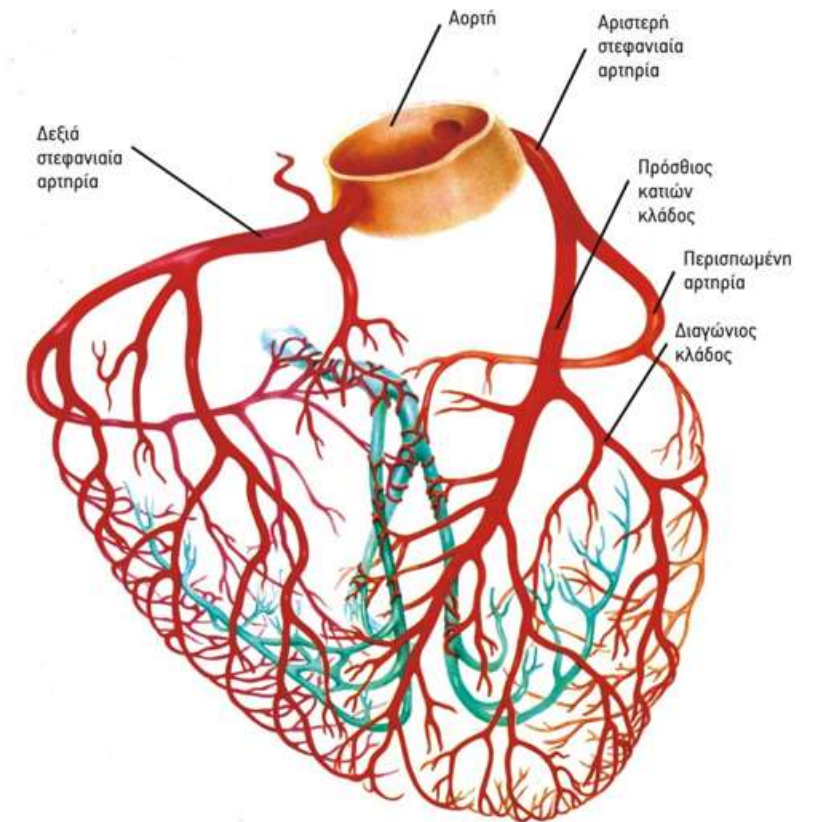
- Μικρή και μεγάλη κυκλοφορία της καρδιάς.



ΠΑΘΗΣΕΙΣ ΚΑΡΔΙΑΣ

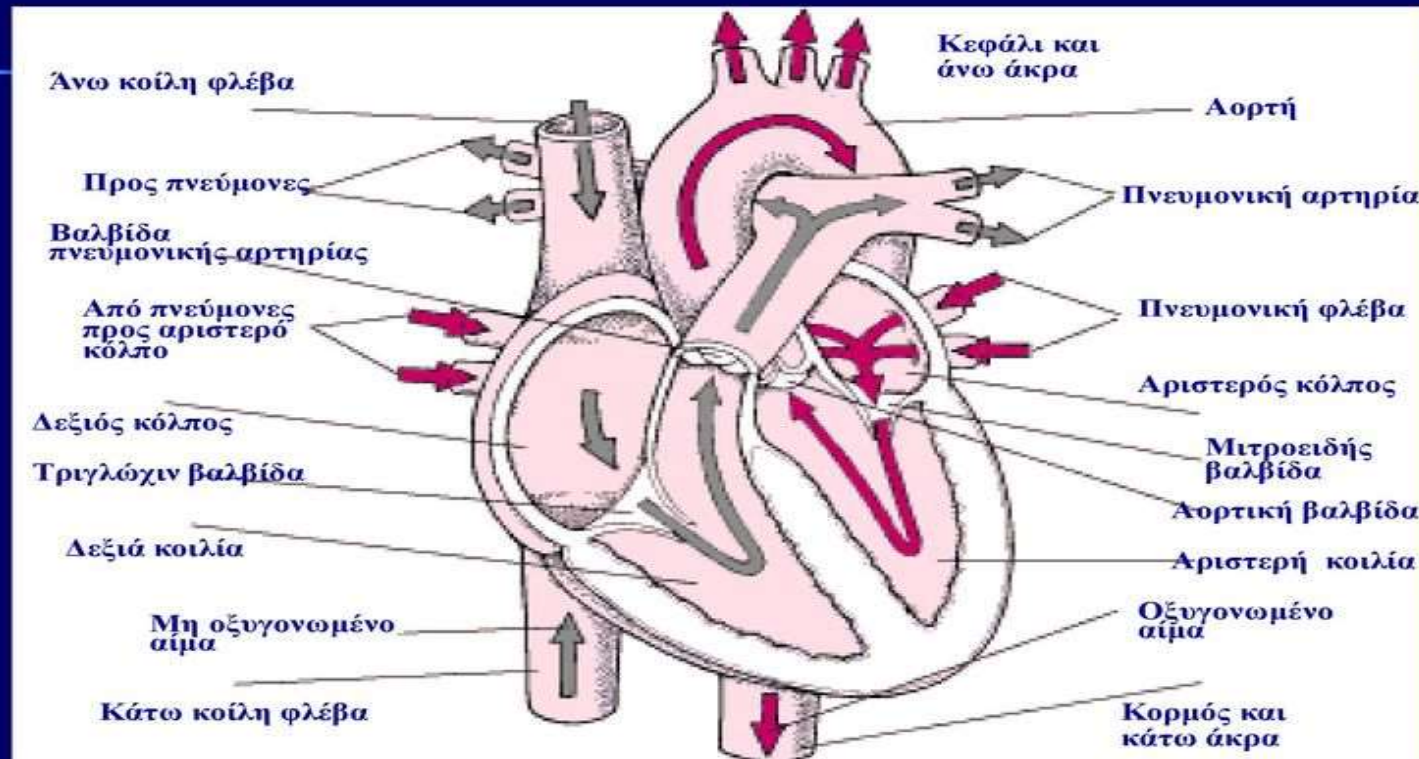
- **ΤΑ ΣΤΕΦΑΝΙΑΙΑ ΑΓΓΕΙΑ – ΑΥΤΟΤΡΟΦΟΔΟΣΙΑ ΤΗΣ ΚΑΡΔΙΑΣ ΜΕ ΑΙΜΑ**

- Όπως όλα τα όργανα του σώματος, έτσι και ο καρδιακός μυς πρέπει να εφοδιάζεται με αίμα για τις δικές του ανάγκες. Αυτή η λειτουργία επιτελείται μέσω των στεφανιαίων αρτηριών. Η δεξιά και αριστερή κύρια στεφανιαία αρτηρία εκφύονται από την αορτή πολύ κοντά και επάνω από την αορτική βαλβίδα



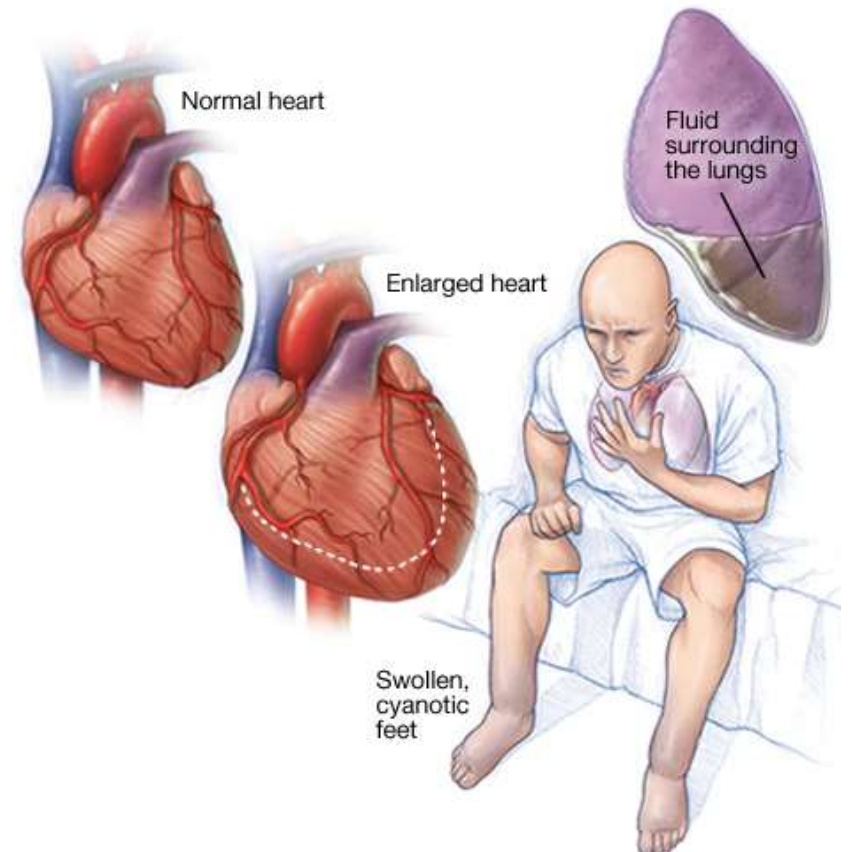
ΠΑΘΗΣΕΙΣ ΚΑΡΔΙΑΣ

Λειτουργία της καρδιάς



ΠΑΘΗΣΕΙΣ ΚΑΡΔΙΑΣ - ΚΑΡΔΙΑΚΗ ΑΝΕΠΑΡΚΕΙΑ

- Η Καρδιακή Ανεπάρκεια είναι ένα κλινικό σύνδρομο κατά το οποίο η καρδιά αδυνατεί να εξωθήσει την απαραίτητη ποσότητα αίματος στο σώμα για να εκτελέσει τις φυσιολογικές του λειτουργίες, με αποτέλεσμα να εμφανίζονται συμπτώματα όπως δύσπνοια, κόπωση και κατακράτηση υγρών.



ΠΑΘΗΣΕΙΣ ΚΑΡΔΙΑΣ - ΚΑΡΔΙΑΚΗ ΑΝΕΠΑΡΚΕΙΑ

- **Αιτιολογία της Καρδιακής Ανεπάρκειας**
- **Η Καρδιακή Ανεπάρκεια οφείλεται σε δομική ή/και λειτουργική διαταραχή, η οποία μπορεί να προκληθεί από διάφορα αίτια, καρδιαγγειακά και μη. Η υποκείμενη καρδιακή αιτία είναι συνήθως μία μυοκαρδιακή διαταραχή, η οποία προκαλεί συστολική ή/και διαστολική δυσλειτουργία. Κυριότερες αιτίες της Καρδιακής Ανεπάρκειας είναι η στεφανιαία νόσος, οι βαλβιδοπάθειες, οι αρρυθμίες, η υπέρταση καθώς επίσης και μυοκαρδιοπάθειες που μπορεί να οφείλονται είτε σε γενετική ανωμαλία, είτε μπορεί να προέλθουν και από επίκτητους παράγοντες ή τοξικές ουσίες, όπως είναι το αλκοόλ και η χημειοθεραπεία. Η αναγνώριση των παθολογικών αιτιών θα πρέπει να αποτελεί μέρος της διάγνωσης, καθώς ενδέχεται να προσφέρονται συγκεκριμένες θεραπευτικές επιλογές.**

ΠΑΘΗΣΕΙΣ ΚΑΡΔΙΑΣ - ΚΑΡΔΙΑΚΗ ΑΝΕΠΑΡΚΕΙΑ

- Για την καλύτερη εκτίμηση του βαθμού μιας καρδιοπάθειας, ή και του αποτελέσματος μιας θεραπείας, οι ασθενείς ταξινομούνται ανάλογα με τη σοβαρότητα των ενοχλημάτων τους στη σωματική δραστηριότητα, σε 4 κατηγορίες
- **Κατηγορία 1.** Σε αυτή υπάγονται οι καρδιοπαθείς που δεν παρουσιάζουν περιορισμό της σωματικής δραστηριότητας. Η συνήθης για αυτούς φυσική δραστηριότητα δεν προκαλεί συμπτώματα όπως κόπωση, αρρυθμίες ή στηθαγχικούς παροξυσμούς.
- **Κατηγορία 2.** Εδώ υπάγονται ασθενείς που εμφανίζουν συμπτώματα στη συνήθη σωματική δραστηριότητα.
- **Κατηγορία 3.** Συμπτώματα εμφανίζονται σε σωματική δραστηριότητα μικρότερη από τη συνηθισμένη.
- **Κατηγορία 4.** Στην κατηγορία αυτή υπάρχουν συμπτώματα σε ηρεμία. Η ελάχιστη σωματική δραστηριότητα αυξάνει συνήθως τη δυσφορία.

NEW YORK HEART ASSOCIATION (NYHA) HEART FAILURE CLASSIFICATION



CLASS I

NO LIMITATION
OF PHYSICAL ACTIVITY;
ORDINARY PHYSICAL
ACTIVITY DOES NOT



CLASS II

SLIGHT LIMITATION
OF PHYSICAL ACTIVITY;
COMFORTABLE AT REST;
ORDINARY PHYSICAL ACTIVITY



CLASS III

MARKED LIMITATION
OF PHYSICAL ACTIVITY;
COMFORTABLE AT REST,
BUT LESS THAN ORDINARY



CLASS IV

SEVERE LIMITATION
AND DISCOMFORT WITH
ANY PHYSICAL ACTIVITY;
SYMPTOMS PRESENT

ΠΑΘΗΣΕΙΣ ΚΑΡΔΙΑΣ - ΚΑΡΔΙΑΚΗ ΑΝΕΠΑΡΚΕΙΑ

ΠΑΘΗΣΕΙΣ ΚΑΡΔΙΑΣ - ΚΑΡΔΙΑΚΗ ΑΝΕΠΑΡΚΕΙΑ

- **Συμπτώματα της Καρδιακής Ανεπάρκειας**
- Δύσπνοια (προσπάθειας ή ηρεμίας)
- Ορθόπνοια
- Παροξυσμική νυκτερινή δύσπνοια
- Κόπωση
- Μειωμένη αντοχή στην άσκηση
- Οίδημα (κυρίως στα κάτω άκρα)
- Αύξηση σωματικού βάρους
- Νυκτερινός βήχας
- Μειωμένη όρεξη
- Αίσθημα παλμών

ΠΑΘΗΣΕΙΣ ΚΑΡΔΙΑΣ - ΚΑΡΔΙΑΚΗ ΑΝΕΠΑΡΚΕΙΑ

- Δεξιά καρδιακή ανεπάρκεια
- **Αίτια**
- Οι παθήσεις που προκαλούν κάμψη της αριστερής καρδιάς και με την πάροδο του χρόνου οδηγούν σε αύξηση των πνευμονικών αντιστάσεων, ανάπτυξη πνευμονικής υπέρτασης και τελικά κάμψη της δεξιάς κοιλίας.
- Χρόνιες παθήσεις των πνευμόνων, όπως η χρόνια βρογχίτιδα, το πνευμονικό εμφύσημα, οι επανειλημμένες πνευμονικής εμβολές.
- Συγγενείς καρδιοπάθειες, όπως η στένωση της πνευμονικής βαλβίδας και η μεσοκοιλιακή επικοινωνία που προκαλούν αύξηση του έργου της δεξιάς κοιλίας.
- Ανεπάρκεια της τριγλώχινας.
- Μυοκαρδίτιδες από ιώσεις, ρευματικό πυρετό κ.ά., καθώς επίσης επιβάρυνση του μυοκαρδίου από νοσήματα που προκαλούν υπερκινητική κυκλοφορία, όπως ο υπερθυρεοειδισμός, η αναιμία, τα αρτηριοφλεβικά ανευρύσματα.
- Η συμπιεστική περικαρδίτιδα και οι σπάνιες παθήσεις του μυζώματος του δεξιού κόλπου και της στένωσης της τριγλώχινας.

ΠΑΘΗΣΕΙΣ ΚΑΡΔΙΑΣ - ΚΑΡΔΙΑΚΗ ΑΝΕΠΑΡΚΕΙΑ

- **Κλινική εικόνα δεξιάς καρδιακής ανεπαρκείας**
- Οι κλινικές εκδηλώσεις της δεξιάς καρδιακής ανεπάρκειας οφείλονται
 - (α) Στην αυξημένη περιφερική φλεβική πίεση.
 - (β) Τη μειωμένη καρδιακή παροχή.
 - (γ) Την πνευμονική συμφόρηση ή πνευμονική νόσο που πολλές φορές συνυπάρχει με τη δεξιά καρδιακή ανεπάρκεια.
 - (δ) Σε αυτή καθ' εαυτή τη δεξιά καρδιά, η οποία, όταν κάμπτεται, παρουσιάζει πρώιμα διαγνωστικά σημεία, προτού εμφανισθούν οι εκδηλώσεις της περιφερικής φλεβικής συμφόρησης.

ΠΑΘΗΣΕΙΣ ΚΑΡΔΙΑΣ - ΚΑΡΔΙΑΚΗ ΑΝΕΠΑΡΚΕΙΑ

- **Υποκειμενικά συμπτώματα δεξιάς καρδιακής ανεπάρκειας**
- **Δύσπνοια** Είναι συνεχής, μικρού βαθμού κατά την ανάπαυση και επιτείνεται κατά την προσπάθεια.
- **Κόπωση** Οι πάσχοντες αισθάνονται κόπωση και στη μικρή ακόμη προσπάθεια.
- ***Γαστρεντερικές διαταραχές*** Συνίσταται σε μετεωρισμό της κοιλίας, «φούσκωμα» αμέσως μετά το φαγητό και δυσκοιλιότητα. Σπανιότερα εμφανίζονται ναυτία ή και εμετοί ή ακόμη και διαρροϊκές κενώσεις από τη λήψη φαρμάκων.
- ***Ολιγουρία ή δυσουρία*** Στους περιπατητικούς ασθενείς η ολιγουρία είναι έκδηλη κατά τη διάρκεια της ημέρας. Τη νύχτα η καρδιά ανταποκρίνεται καλύτερα στις απαιτήσεις της περιφέρειας και έτσι συμβαίνει κινητοποίηση υγρών και αύξηση της διούρησης (νυκτουρία).
- ***Θόλωση της διάνοιας, σύγχυση ή και ψυχωσικές εκδηλώσεις.*** Αποδίδονται σε εγκεφαλική ισχαιμία ή επεισόδια εγκεφαλικών εμβολών.

ΠΑΘΗΣΕΙΣ ΚΑΡΔΙΑΣ - ΚΑΡΔΙΑΚΗ ΑΝΕΠΑΡΚΕΙΑ

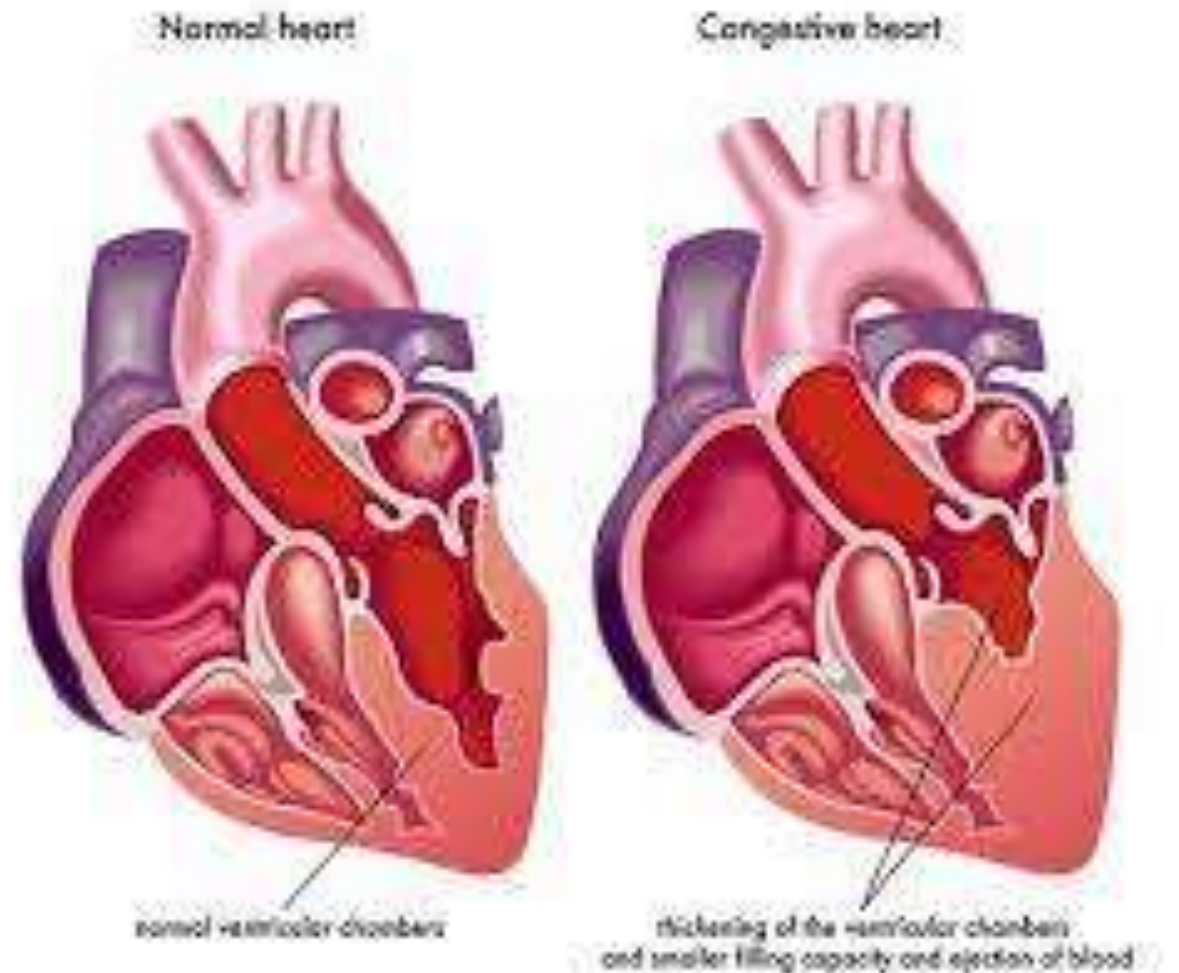
- **ΑΡΙΣΤΕΡΗ ΚΑΡΔΙΑΚΗ ΑΝΕΠΑΡΚΕΙΑ**

- Το κύριο σύμπτωμα είναι η δύσπνοια η οποία ανάλογα με την βαρύτητα εκδηλώνεται σαν:


1. Δύσπνοια προσπάθειας

- 2. Παροξυσμική δύσπνοια ή καρδιακό άσθμα

- 3. Οξύ πνευμονικό οίδημα




ΠΑΘΗΣΕΙΣ ΚΑΡΔΙΑΣ - ΚΑΡΔΙΑΚΗ ΑΝΕΠΑΡΚΕΙΑ

- **ΑΙΤΙΑ ΑΡΙΣΤΕΡΗΣ ΚΑΡΔΙΑΚΗΣ ΑΝΕΠΑΡΚΕΙΑΣ**
 - 1.Αρτηριακή υπέρταση.
 - 2.Βαλβιδικές βλάβες της αορτής.
 - 3.Ανεπαρκεια μητροειδούς βαλβίδας.
 - 4.Παθησείς στεφανιαίων αρτηριών.
- 

ΠΑΘΗΣΕΙΣ ΚΑΡΔΙΑΣ - ΚΑΡΔΙΑΚΗ ΑΝΕΠΑΡΚΕΙΑ

- **Αντιμετώπιση της Καρδιακής Ανεπάρκειας**
- Η αντιμετώπιση της Καρδιακής Ανεπάρκειας έγκειται στην επιλογή της κατάλληλης φαρμακευτικής αγωγής και των θεραπευτικών παρεμβάσεων, σε συνδυασμό με την αντιμετώπιση των συννοσηροτήτων και την προσαρμογή του τρόπου ζωής των ασθενών.
- Οι στόχοι της θεραπείας της Καρδιακής Ανεπάρκειας είναι η βελτίωση της κλινικής κατάστασης, της λειτουργικής ικανότητας και της ποιότητας ζωής των ασθενών, καθώς επίσης και η μείωση των νοσηλειών και της θνητότητας. Υπάρχουν αρκετές κατηγορίες φαρμάκων που χρησιμοποιούνται στην Καρδιακή Ανεπάρκεια και έχουν βελτιώσει την πρόγνωση και την ποιότητα ζωής των ασθενών. Η χρήση των εμφυτεύσιμων συσκευών για την αντιμετώπιση των αρρυθμιών και την πρόληψη του αιφνίδιου καρδιακού θανάτου έχει βελτιώσει περαιτέρω την πρόγνωση και την ποιότητα ζωής των ασθενών.
- Οι οδηγίες για την προσαρμογή του τρόπου ζωής αποτελούν αναπόσπαστο κομμάτι της εκπαίδευσης των ασθενών με Καρδιακή Ανεπάρκεια, καθώς ενδέχεται να επηρεάσουν θετικά την πρόγνωση και την ποιότητα ζωής τους. Η υιοθέτηση μίας ισορροπημένης διατροφής, ο περιορισμός της πρόσληψης υγρών, η διατήρηση ενός υγιούς σωματικού βάρους, η τακτική άσκηση, η διακοπή του καπνίσματος, καθώς και ο περιορισμός της κατανάλωσης αλκοόλ είναι μερικές από τις συστάσεις που θα πρέπει να λαμβάνονται υπόψη.

ΠΑΘΗΣΕΙΣ ΚΑΡΔΙΑΣ - ΚΑΡΔΙΑΚΗ ΑΝΕΠΑΡΚΕΙΑ

- **ΜΕΤΑΜΟΣΧΕΥΣΗ**
 - Η μεταμόσχευση της καρδιάς, για την αντιμετώπιση της καρδιακής ανεπάρκειας, αποτελεί το gold standard στην θεραπευτική αντιμετώπιση της νόσου.
 - **ΕΝΔΕΙΞΕΙΣ ΜΕΤΑΜΟΣΧΕΥΣΗΣ**
 1. Προσδόκιμο επιβίωσης λόγω της καρδιακής πάθησης μικρότερο από 2 χρόνια.
 2. Υποτροπιάζουσες ανθεκτικές κοιλιακές αρρυθμίες.
 3. Δυσλειτουργία τελικών οργάνων.
- 

ΠΑΘΗΣΕΙΣ ΚΑΡΔΙΑΣ - ΚΑΡΔΙΑΚΗ ΑΝΕΠΑΡΚΕΙΑ

• ΑΝΤΕΝΔΕΙΞΕΙΣ ΜΕΤΑΜΟΣΧΕΥΣΗΣ

1. Εγκατεστημένη πνευμονική υπέρταση.
2. Ενεργός λοίμωξη.
3. Πρόσφατη κακοήθεια.
4. Ενεργό πεπτικό έλκος.
5. Συστηματικά νοσήματα που επηρεάζουν το προσδόκιμο επιβίωσης.
6. Ψυχολογική και κοινωνική αστάθεια.
7. Ηλικία μεγαλύτερη των 65 ετών
8. Οριακές πνευμονικές αντιστάσεις
9. Ηπατίτιδα
10. Αγγειοπάθεια
11. Σακχαρώδης διαβήτης με δυσλειτουργία τελικών οργάνων.

ΠΑΘΗΣΕΙΣ ΤΗΣ ΚΑΡΔΙΑΣ - ΟΞΕΙΑ ΡΕΥΜΑΤΙΚΗ ΚΑΡΔΙΟΠΑΘΕΙΑ

- Ο ρευματικός πυρετός εμφανίζεται κατά κανόνα 1-4 εβδομάδες μετά από στρεπτοκοκκική φαρυγγίτιδα ή αμυγδαλίτιδα. Η νόσος εμφανίζεται κυρίως σε παιδιά και εφήβους. Ο ρευματικός πυρετός κυρίως προσβάλλει την καρδιά και τις αρθρώσεις.

Φυσιολογική Αορτική Βαλβίδα



Αορτική Βαλβίδα με Στένωση



ΠΑΘΗΣΕΙΣ ΚΑΡΔΙΑΣ - ΟΞΕΙΑ ΡΕΥΜΑΤΙΚΗ ΚΑΡΔΙΟΠΑΘΕΙΑ

• ΣΥΜΠΤΩΜΑΤΑ

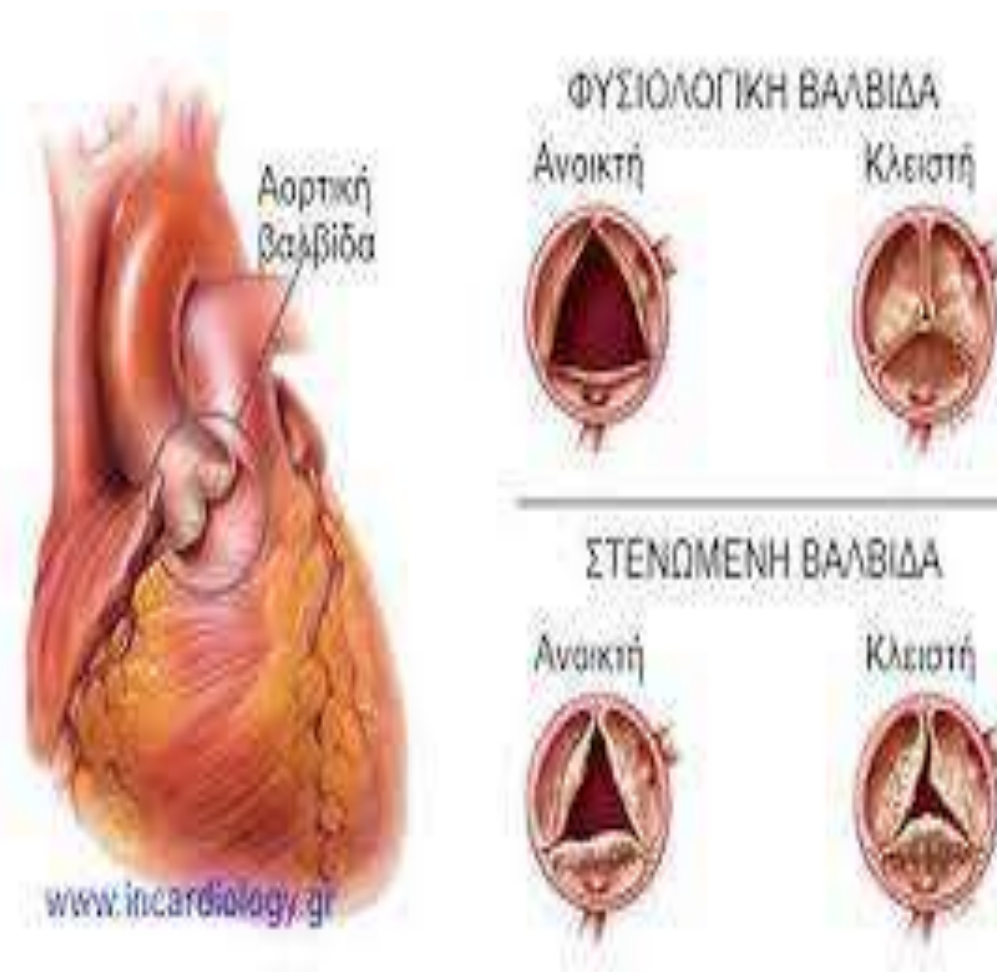
- Εμφάνιση στο ενδοκάρδιο των βαλβίδων μικρών εκβλαστήσεων. Οι βαλβίδες διογκώνονται λόγω των εκβλαστήσεων και κατά την ίαση συρρικνώνονται. Η συρρίκνωση των βαλβίδων έχει ως αποτέλεσμα να αλλοιώνονται τα φυσιολογικά ακροαστικά ευρήματα από την καρδιά και τότε έχουμε την εμφάνιση φυσημάτων.
- Ταχυκαρδία και αρρυθμίες
- Ξηρή ή υγρή συλλογή υγρού στην κοιλότητα του περικαρδίου.
- Γενική κακουχία, πυρετό, εφίδρωση.

ΠΑΘΗΣΕΙΣ
ΚΑΡΔΙΑΣ -
ΟΞΕΙΑ
ΡΕΥΜΑΤΙΚΗ
ΚΑΡΔΙΟΠΑΘΕΙΑ

- **ΘΕΡΑΠΕΙΑ**
- Απόλυτη ανάπαυση κατά το οξύ στάδιο γιατί οποιαδήποτε κίνηση επιβαρύνει τη λειτουργία της καρδιάς, που υφίσταται τον κίνδυνο να προσβληθεί στους περισσότερους ασθενείς.
- Φάρμακα (ασπιρίνη, κορτικοστεροειδή, πενικιλίνη).

ΠΑΘΗΣΕΙΣ ΚΑΡΔΙΑΣ - ΣΤΕΝΩΣΗ ΑΟΡΤΙΚΗΣ ΒΑΛΒΙΔΑΣ

- Οι παθήσεις της αορτικής βαλβίδας εμποδίζουν την ροή του αίματος από την αριστερή κοιλία προς την αορτή και το υπόλοιπο σώμα. Οι παθήσεις αυτές διακρίνονται σε συγγενείς ή σε επίκτητες. Η αορτική βαλβίδα μπορεί να εμφανίζει στένωση, γεγονός που συνεπάγεται τη μειωμένη ροή αίματος προς την αορτή ή να εμφανίζει ανεπάρκεια που έχει ως συνέπεια την παλίνδρομη ροή του αίματος προς την αριστερή κοιλία.



ΠΑΘΗΣΕΙΣ ΚΑΡΔΙΑΣ - ΣΤΕΝΩΣΗ ΑΟΡΤΙΚΗΣ ΒΑΛΒΙΔΑΣ

- ΑΙΤΙΑ
- Η σοβαρή στένωση της αορτικής βαλβίδας συσχετίζεται συνήθως με την ηλικία και την εναπόθεση ασβεστίου στη βαλβίδα ή και στο δακτύλιο της (εκφυλιστική στένωση).
- Ιστορικό ρευματικού πυρετού σε μικρή ηλικία.
- Συγγενής ανωμαλία της βαλβίδας
- Προηγούμενη ακτινοβολία στο θώρακα.
- Φάρμακα
- Σπάνια μεταβολικά ή αυτοάνοσα νοσήματα.

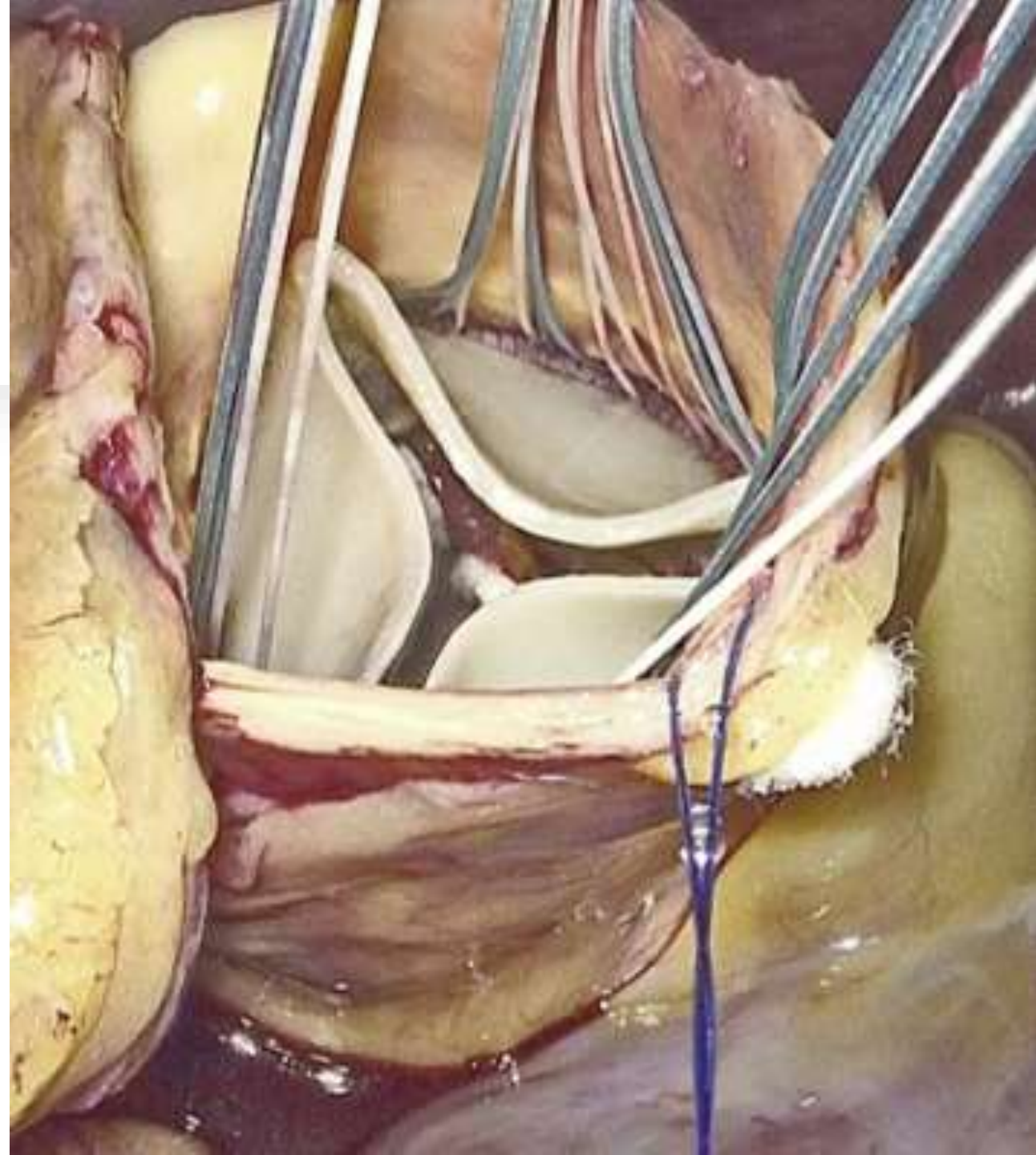
ΠΑΘΗΣΕΙΣ ΚΑΡΔΙΑΣ - ΣΤΕΝΩΣΗ ΑΟΡΤΙΚΗΣ ΒΑΛΒΙΔΑΣ

• ΚΛΙΝΙΚΗ ΕΙΚΟΝΑ

- Συγκοπή
- Στηθαγχη
- Συμφορητική καρδιακή ανεπάρκεια.

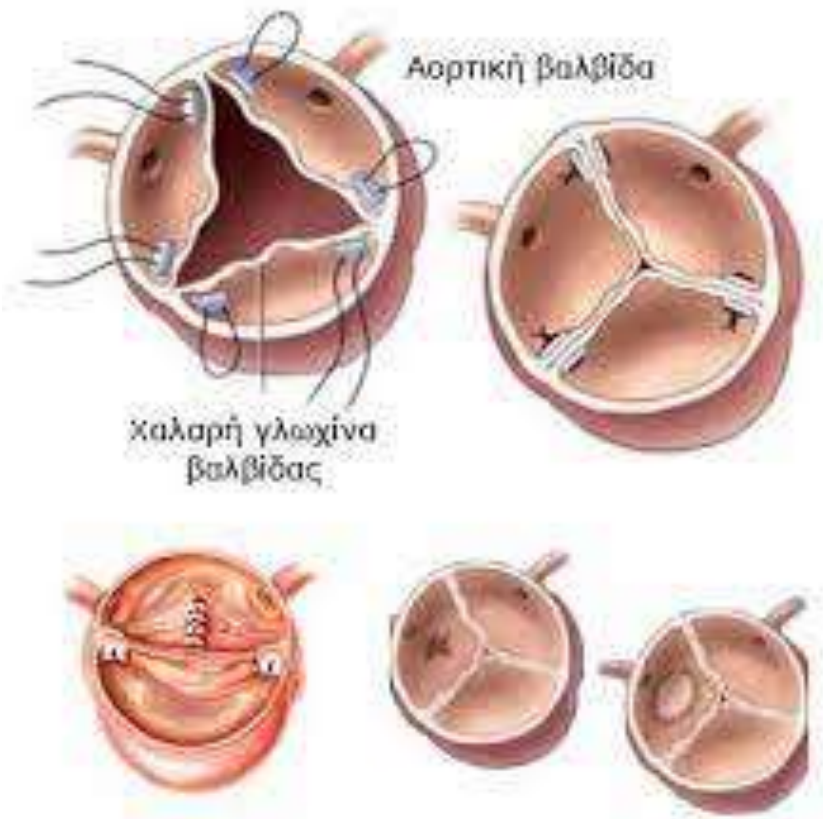
• ΧΕΙΡΟΥΡΓΙΚΗ ΘΕΡΑΠΕΙΑ

- Καθοριστικό σημείο αποτελεί ο χρόνος εμφάνισης των συμπτωμάτων. Η εγχείρηση έχει απόλυτη ένδειξη για όλους τους συμπτωματικούς ασθενείς με βαριά αορτική στένωση (αορτικό στόμιο μικρότερο του 1,0 τετραγωνικού εκατοστού).



ΠΑΘΗΣΕΙΣ ΚΑΡΔΙΑΣ - ΑΝΕΠΑΡΚΕΙΑ ΑΟΡΤΙΚΗΣ ΒΑΛΒΙΔΑΣ

- Η **Ανεπάρκεια Αορτικής βαλβίδας αναπτύσσεται όταν η αορτική βαλβίδα δε λειτουργεί σωστά.**
- Όταν η αορτική βαλβίδα ανοίγει, το αίμα από την αριστερή κοιλία μπορεί να ωθηθεί προς την αορτή. Όταν η καρδιά χαλαρώνει, στο χρονικό διάστημα μεταξύ των κτύπων η αορτική βαλβίδα κλείνει ώστε να αποφευχθεί το να ρέει το αίμα πίσω προς την καρδιά.
- Στην **ανεπάρκεια της αορτικής βαλβίδας, η αορτική βαλβίδα δεν κλείνει σωστά και παρουσιάζει διαρροές, με συνέπεια το σώμα να μην λαμβάνει αρκετό αίμα, και έτσι η καρδιά να πρέπει να εργαστεί σκληρότερα για να μπορέσει να το αναπληρώσει, με αποτέλεσμα να αυξάνει το μέγεθός της.**



ΠΑΘΗΣΕΙΣ ΚΑΡΔΙΑΣ - ΑΝΕΠΑΡΚΕΙΑ ΑΟΡΤΙΚΗΣ ΒΑΛΒΙΔΑΣ

- **ΑΙΤΙΑ**

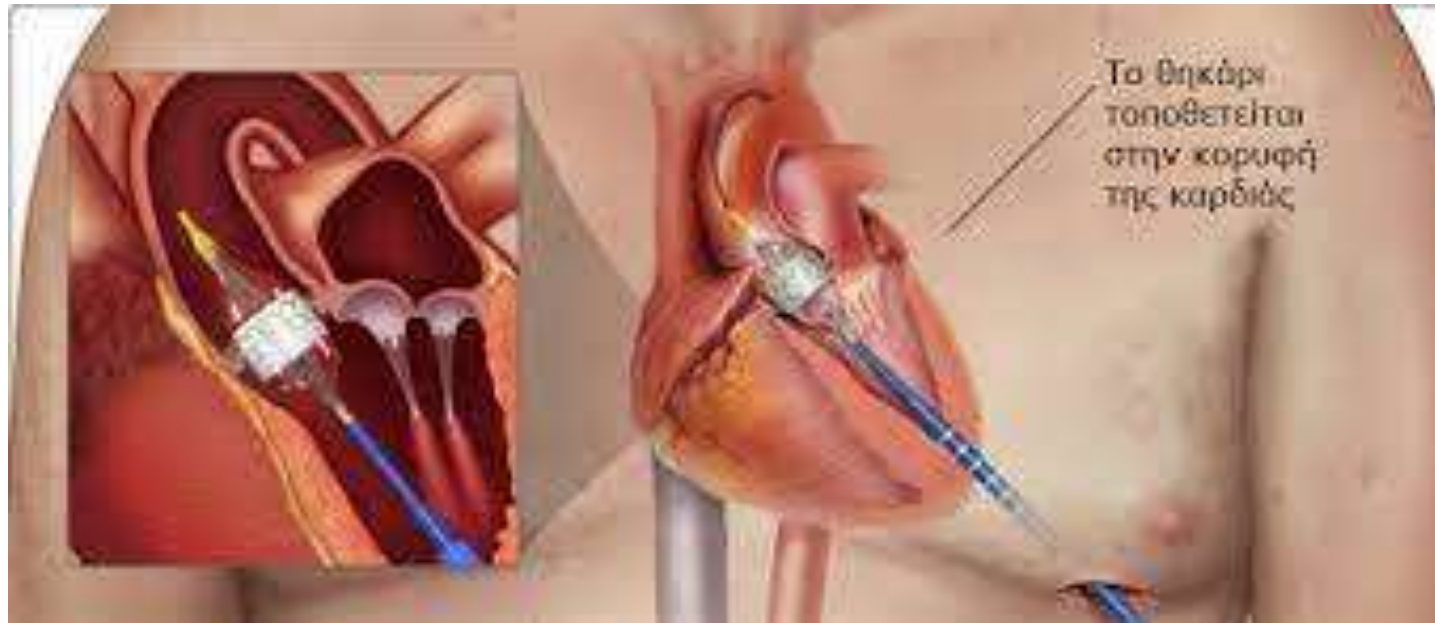
- Ρευματικό πυρετό
- Λοιμώδη ενδοκαρδίτιδα
- Διάφορα κληρονομικά νοσήματα του συνδετικού ιστού
- Συγγενείς ανωμαλίες της βαλβίδας

- **ΚΛΙΝΙΚΗ ΕΙΚΟΝΑ**

- Δύσπνοια
- Ορθόπνοια
- Εύκολη κόπωση
- Η χρόνια ανεπάρκεια είναι μια βραδέως εξελισσόμενη νόσος η οποία γίνεται καλά ανεκτή από την αριστερή κοιλία για πολλά χρόνια πριν εμφανιστούν τα συμπτώματα.

ΠΑΘΗΣΕΙΣ ΚΑΡΔΙΑΣ - ΑΝΕΠΑΡΚΕΙΑ ΑΟΡΤΙΚΗΣ ΒΑΛΒΙΔΑΣ

- Για την αντιμετώπισή της ανεπάρκειας της αορτικής βαλβίδας σε ορισμένες περιπτώσεις, χορηγούνται **φάρμακα για τη μείωση της αρτηριακής πίεσης** ώστε να καθυστερήσουν την εξέλιξη της νόσου.
- Στη χρόνια ανεπάρκεια αορτικής βαλβίδας, όμως, μόλις εμφανιστούν τα πρώτα συμπτώματα, ακόμα κι αν είναι ήπια ή μόλις η αριστερή κοιλία χάνει δύναμη άντλησης αίματος, **συνίσταται χειρουργική επέμβαση αντικατάστασης βαλβίδας** για την πρόληψη ή και την αναστροφή της ζημιάς στην καρδιά. Η ξαφνική ανεπάρκεια αορτικής βαλβίδας απαιτεί άμεση χειρουργική επέμβαση για την **πρόληψη του θανάτου**.

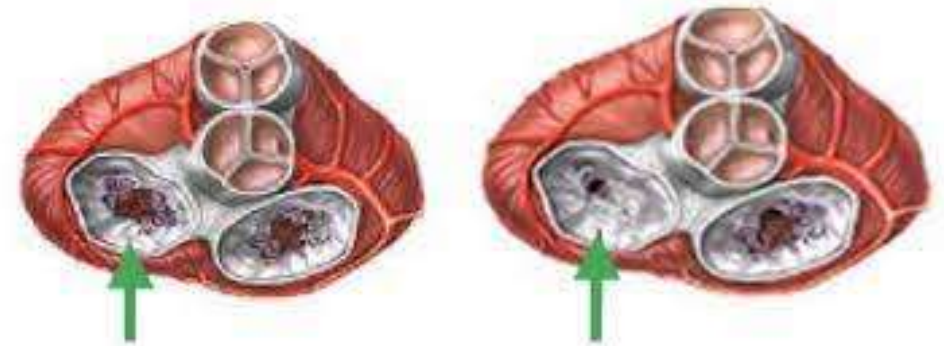


ΠΑΘΗΣΕΙΣ ΚΑΡΔΙΑΣ - ΣΤΕΝΩΣΗ ΜΗΤΡΟΕΙΔΟΥΣ ΒΑΛΒΙΔΑΣ

- Η μιτροειδής βαλβίδα **βρίσκεται μεταξύ αριστερού κόλπου και αριστερής κοιλιάς**. Στην συστολή της καρδιάς κλείνει και στην διαστολή ανοίγει. Φυσιολογικά το άνοιγμα της βαλβίδας είναι 4-6 τετραγωνικά εκατοστά. **Εάν από κάποια αιτία το στόμιο της βαλβίδας γίνει μικρότερο η κατάσταση αυτή ονομάζεται στένωση μιτροειδούς βαλβίδας.**
- Αυτό πρακτικά σημαίνει ότι είναι μειωμένο το ποσό του αίματος που φεύγει στο υπόλοιπο σώμα από την αριστερή κοιλία. Γενικότερα **όσο πιο στενωμένη είναι μια βαλβίδα τόσο λιγότερο αίμα περνά διαμέσου αυτής, άρα τόσο μεγαλύτερο πρόβλημα θα δημιουργήσει.**
- **ΑΙΤΙΑ**
- Ρευματικό πυρετό που προκαλεί συγκόλληση και ασβέστωση των πτυχών της βαλβίδας.
- Ασβεστοποίηση της βαλβίδας (συνήθως λόγω ηλικίας).
- Την συγγενή στένωση μιτροειδούς.
- Λοίμωξη – ενδοκαρδίτιδα της βαλβίδας.
- [Καρκινοειδές του πνεύμονα,](#)
- Συστηματικό Ερηθυματώδη Λύκο και ρευματοειδή **αρθρίτιδα.**

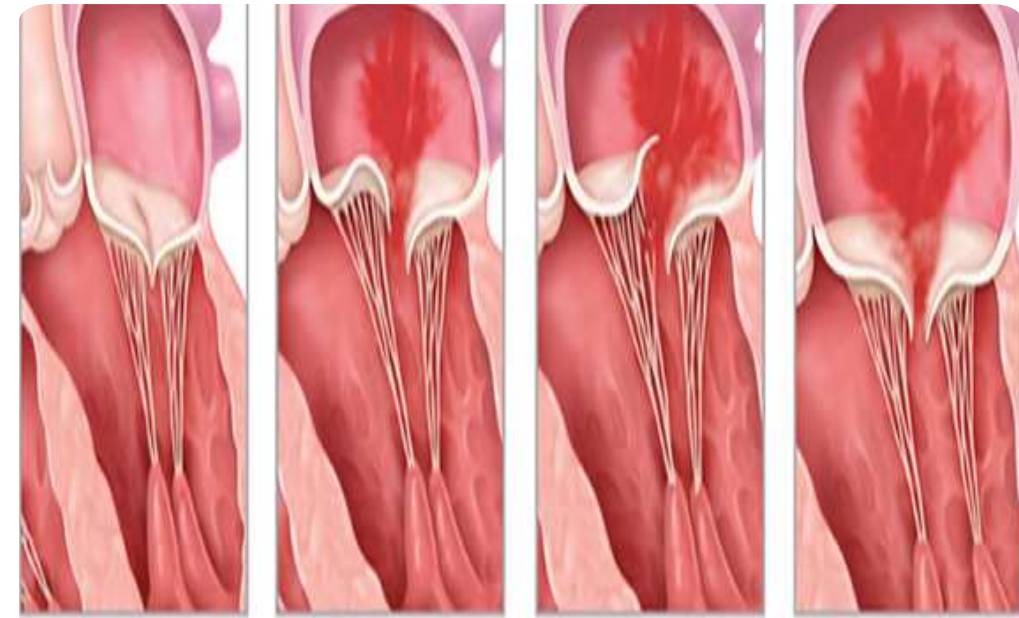
ΠΑΘΗΣΕΙΣ ΚΑΡΔΙΑΣ - ΣΤΕΝΩΣΗ ΜΗΤΡΟΕΙΔΟΥΣ ΒΑΛΒΙΔΑΣ

- **ΚΛΙΝΙΚΗ ΕΙΚΟΝΑ**
- Εύκολη κόπωση
- Δύσπνοια κατά την άσκηση ή την προσπάθεια
- Γενικευμένη αδυναμία



ΠΑΘΗΣΕΙΣ ΚΑΡΔΙΑΣ - ΣΤΕΝΩΣΗ ΜΗΤΡΟΕΙΔΟΥΣ ΒΑΛΒΙΔΑΣ

- Ποια η θεραπεία της στένωσης μιτροειδούς;
- **Φαρμακευτική θεραπεία:** Σε δύσπνοια διουρητικά και σε αρρυθμία που οφείλεται σε κολπική μαρμαρυγή **δακτυλίτιδα ή αλλά βραδυκαρδιακά φάρμακα.** Όταν η στένωση της μιτροειδούς είναι συμπτωματική ή σοβαρή τότε απαιτείται **χειρουργείο.** Σε ειδικές περιπτώσεις ασθενών μπορεί να γίνει επιδιόρθωση (repair) της στενωμένης βαλβίδας, διατηρώντας την φυσική βαλβίδα στον ασθενή. Στην στένωση της μιτροειδούς βαλβίδας πραγματοποιείται **αντικατάσταση της βαλβίδας με βιολογική ή μεταλλική βαλβίδα.** Οι μηχανικές βαλβίδες κατασκευάζονται από συνθετικά υλικά και έχουν μακροβιότητα. Επειδή το αίμα δημιουργεί θρόμβους πάνω σε αυτές, οι ασθενείς πρέπει να λαμβάνουν αντιπηκτική αγωγή για το υπόλοιπο της ζωής τους. Οι βιολογικές βαλβίδες κατασκευάζονται από ιστούς ζώων και δεν έχουν την μακροβιότητα των μηχανικών βαλβίδων. Δεν χρήζουν αντιπηκτικής αγωγής εφόρου ζωής και χρησιμοποιούνται σε ασθενείς ηλικίας 65 ετών και πάνω.



ΠΑΘΗΣΕΙΣ ΚΑΡΔΙΑΣ - ΑΝΕΠΑΡΚΕΙΑ ΜΗΤΡΟΕΙΔΟΥΣ ΒΑΛΒΙΔΑΣ

- **Ανεπάρκεια της μιτροειδούς βαλβίδας σημαίνει ότι η μιτροειδής βαλβίδα δεν κλείνει κανονικά και έτσι διαρρέει αίμα στην αντίθετη από την κανονική κατεύθυνση, προς τον αριστερό κόλπο.**
- **Η καρδιά τότε πρέπει να εργαστεί εντατικότερα για να αντλήσει το αίμα. Αναλόγως της ποσότητας του αίματος που διαρρέει, με την πάροδο του χρόνου μπορεί να οδηγήσει σε καρδιακή ανεπάρκεια. Η χρόνια ανεπάρκεια της μιτροειδούς βαλβίδας αναπτύσσεται αργά.**



ΠΑΘΗΣΕΙΣ ΚΑΡΔΙΑΣ - ΑΝΕΠΑΡΚΕΙΑ ΜΗΤΡΟΕΙΔΟΥΣ ΒΑΛΒΙΔΑΣ

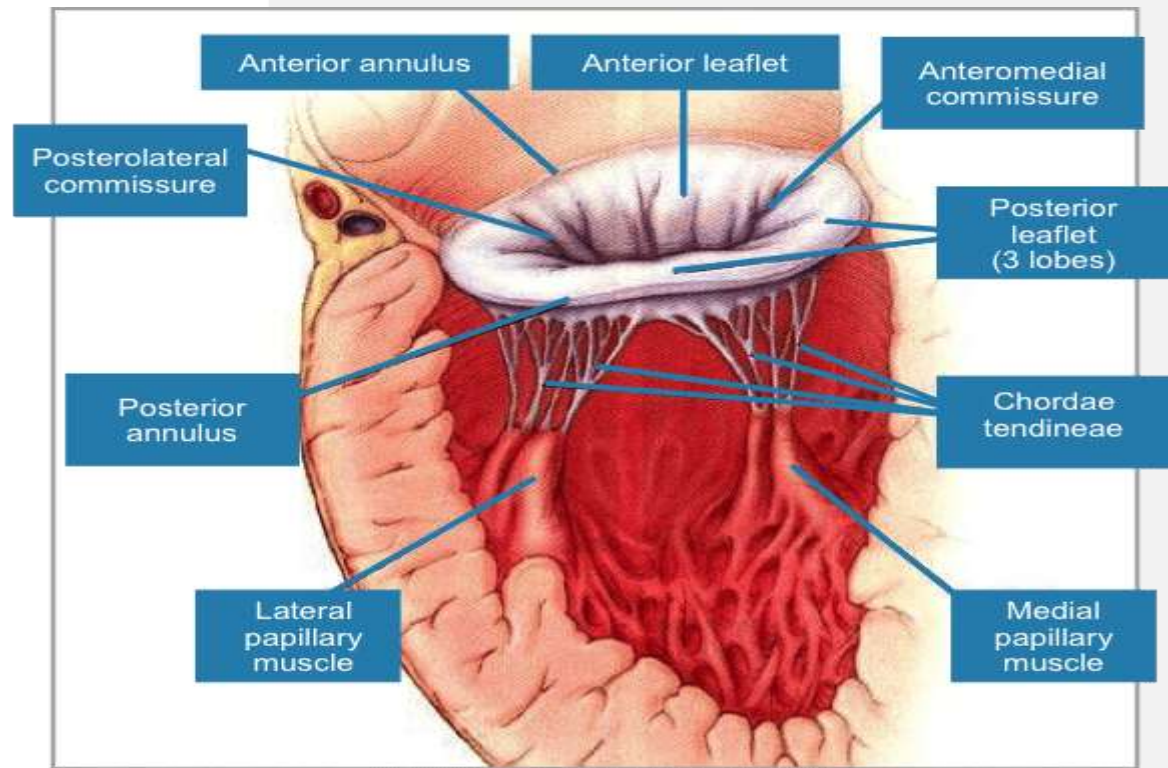
- **ΚΛΙΝΙΚΗ ΕΙΚΟΝΑ**

- **Δύσπνοια**
- **Ακραία κούραση**
- **Αδυναμία**
- **Συσσώρευση υγρού στα πόδια.**
- Η **οξεία ανεπάρκεια** είναι μία έκτακτη ανάγκη. Τα συμπτώματα οξείας ανεπάρκεια της μιτροειδούς βαλβίδας **έρχονται γρήγορα** και περιλαμβάνουν **σοβαρή δύσπνοια** κατά την ηρεμία, **βήχα**, και **ταχυκαρδία**.



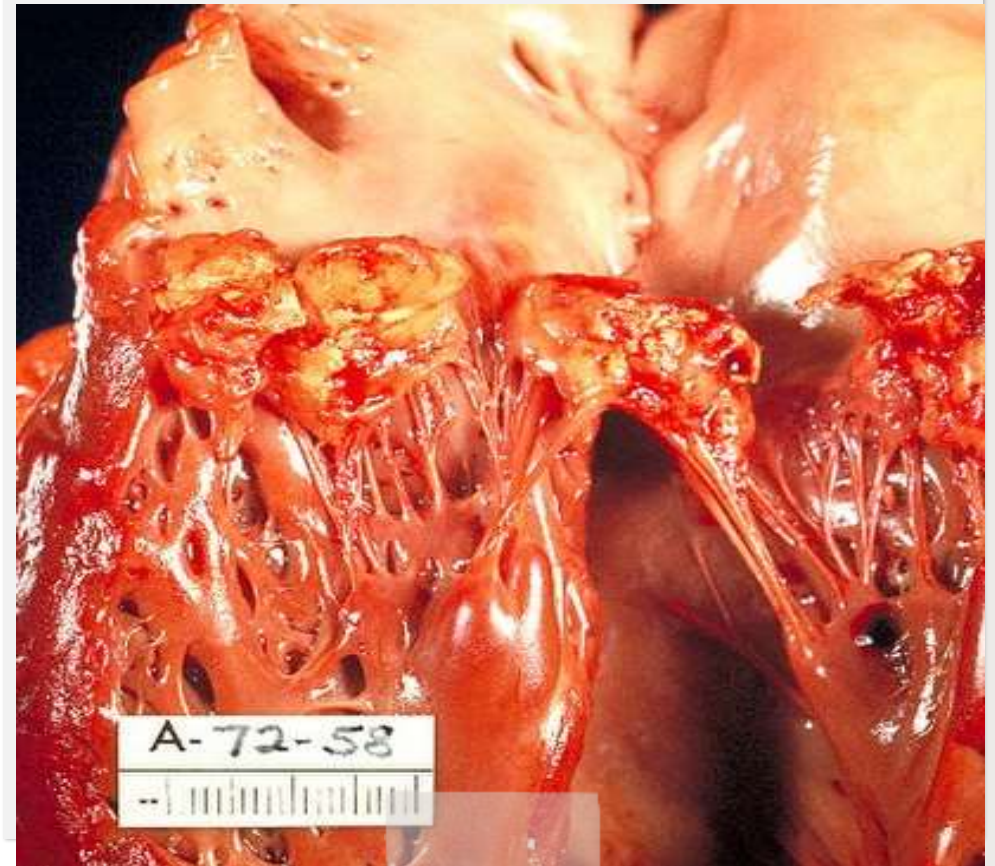
ΠΑΘΗΣΕΙΣ ΚΑΡΔΙΑΣ - ΑΝΕΠΑΡΚΕΙΑ ΜΗΤΡΟΕΙΔΟΥΣ ΒΑΛΒΙΔΑΣ

- Η ανεπάρκεια της μιτροειδούς βαλβίδας αντιμετωπίζεται **φαρμακευτικά** αλλά μπορεί να χρειαστεί **χειρουργική επέμβαση** για να επισκευαστεί ή να αντικατασταθεί η μιτροειδής βαλβίδα εάν υπάρχουν **συμπτώματα καρδιακής ανεπάρκειας**, ή εάν το μέγεθος της αριστερής κοιλίας αυξάνει, ή αν η καρδιά **αποδυναμώνεται**. Επίσης, μπορεί να αντιμετωπιστεί με **διαδερμική επιδιόρθωση** της μιτροειδούς βαλβίδας.



ΠΑΘΗΣΕΙΣ ΚΑΡΔΙΑΣ - ΜΙΚΡΟΒΙΑΚΗ ΕΝΔΟΚΑΡΔΙΤΙΔΑ

- Η ενδοκαρδίτιδα είναι μία φλεγμονή του ενδοκαρδίου, δηλαδή των βαλβίδων καθώς και του εσωτερικού χιτώνα της καρδιάς. Είναι μία σπάνια νόσος αλλά συνήθως πολύ σοβαρή. Η ενδοκαρδίτιδα μπορεί να είναι μικροβιακή ή μη μικροβιακή.
- Μπορεί να αφορά μια φυσιολογική βαλβίδα του ασθενούς ή μία προσθετική βαλβίδα. Η βαλβίδα της μιτροειδούς είναι αυτή που εμφανίζει τις περισσότερες ενδοκαρδίτιδες (41%) και ακολουθείται από την βαλβίδα της αορτής (38%). Κλασικά η ενδοκαρδίτιδα εμφανίζεται πάνω σε μία ήδη ασθενή βαλβίδα, αλλά το ήμισυ των περιπτώσεων εμφανίζεται πλέον και σε φυσιολογικές, χωρίς κανένα πρόβλημα, βαλβίδες. Το υπόλοιπο, 1/3 των περιπτώσεων, εμφανίζεται πάνω σε προσθετικές βαλβίδες. Οι άνδρες εμφανίζουν δύο φορές περισσότερες ενδοκαρδίτιδες απ' ό,τι οι γυναίκες για άγνωστο ακόμη λόγο.



ΠΑΘΗΣΕΙΣ ΚΑΡΔΙΑΣ - ΜΙΚΡΟΒΙΑΚΗ ΕΝΔΟΚΑΡΔΙΤΙΔΑ

- Για να εμφανιστεί η ενδοκαρδίτιδα το υπεύθυνο μικρόβιο πρέπει να περάσει μέσα στο αίμα (βακτηραιμία), επιτρέποντας έτσι τον αποικισμό της εν λόγω βαλβίδας. Τέτοιες βακτηραιμίες εμφανίζονται συνήθως μετά από επεμβάσεις ή καθαρισμό δοντιών ή ακόμη και μετά από ένα εντατικό βούρτσισμα των δοντιών. Εκτός από τα δόντια, οποιαδήποτε πληγή στο δέρμα ή σε μια βλεννογόνο μπορεί να επιφέρει βακτηραιμίες και στην συνέχεια ενδοκαρδίτιδες. Μία λοίμωξη του αναπνευστικού συστήματος, μία ιγμορίτιδα, μία χολοκυστίτιδα ή ακόμη κι ένας καρκίνος του παχέος εντέρου ή μία ουρολοίμωξη καθώς και λοιμώξεις του γεννητικού συστήματος μπορεί να είναι η αφετηρία μιας ενδοκαρδίτιδας.

ΠΑΘΗΣΕΙΣ ΚΑΡΔΙΑΣ - ΜΙΚΡΟΒΙΑΚΗ ΕΝΔΟΚΑΡΔΙΤΙΔΑ

- **Η θεραπεία της ενδοκαρδίτιδας γίνεται με ενδοφλέβια αντιβίωση**, η οποία, όταν γνωρίζουμε το μικρόβιο, είναι στοχευμένη. Αυτή η θεραπεία πρέπει να είναι όσο το δυνατόν πιο πρώιμη, μαζική και συνεχής για διάστημα 6 εβδομάδων, ώστε να μπορέσουμε να έχουμε τα επιθυμητά αποτελέσματα. Στις περιπτώσεις που η θεραπεία δεν αρκεί για να ελέγξει την λοίμωξη, το χειρουργείο είναι μονόδρομος. Η χειρουργική της ενδοκαρδίτιδας είναι μία **ιδιαιτέρη** χειρουργική και **απαιτεί μεγάλη εμπειρία σ' αυτό το είδος των επεμβάσεων**, ούτως ώστε ο χειρουργός να μπορεί να εγγυηθεί ένα καλό αποτέλεσμα με την διατήρηση των βαλβίδων του ασθενούς ή την αντικατάστασή τους καθώς και την ανακατασκευή πολλές φορές των τειχών της καρδιάς.

ΠΑΘΗΣΕΙΣ ΚΑΡΔΙΑΣ - ΟΞΕΙΑ ΜΥΟΚΑΡΔΙΤΙΔΑ

- Η μυοκαρδίτιδα είναι φλεγμονώδης νόσος της καρδιάς με μεγάλο εύρος κλινικής εικόνας, από ασυμπτωματική έως ολέθρια. Η μυοκαρδίτιδα ενίοτε δύναται να εξελιχθεί σε σοβαρή καρδιακή ανεπάρκεια.
- Οι ασθενείς με μυοκαρδίτιδα είναι συνήθως νέοι, ιδιαίτερα άνδρες, με μέση ηλικία τα 42 χρόνια.
- Οι αιφνίδιοι θάνατοι των αθλητών οφείλονται, συνήθως, σε μυοκαρδίτιδα ή μυοκαρδιοπάθειες που δεν έχουν διαγνωσθεί.
- Τα αίτια της μυοκαρδίτιδας είναι συνήθως ιογενή.
- Τρεις είναι οι κύριοι μηχανισμοί με τους οποίους μπορεί να προκληθεί μυοκαρδιακή βλάβη:
 - Άμεση επίδραση του λοιμογόνου παράγοντα στο μυοκάρδιο.
 - Επίδραση τοξινών στο μυοκάρδιο (π.χ. διφθερίτιδα).
 - Βλάβη του μυοκαρδίου, μέσω ανοσοβιολογικών μηχανισμών σε οξεία ή χρόνια φάση.

ΠΑΘΗΣΕΙΣ ΚΑΡΔΙΑΣ - ΟΞΕΙΑ ΜΥΟΚΑΡΔΙΤΙΔΑ

- **Συμπτώματα της μυοκαρδίτιδας:**
- Πυρετός και πόνος στην περιοχή του στήθους.
- Κόπωση που συνοδεύεται από μυϊκούς πόνους.
- Ταχυκαρδία, αρρυθμία και σημεία καρδιακής ανεπάρκειας.
- Όταν η μυοκαρδίτιδα εκδηλώνεται σαν **έμφραγμα**, συνήθως έχει **πλήρη ύφεση**. Όμως, όταν εκδηλώνεται σαν **καρδιακή ανεπάρκεια**, μόνο το **25%** των ασθενών παρουσιάζουν **βελτίωση** και **πλήρη αποκατάσταση** της καρδιακής λειτουργίας.

ΠΑΘΗΣΕΙΣ ΚΑΡΔΙΑΣ - ΟΞΕΙΑ ΜΥΟΚΑΡΔΙΤΙΔΑ

- Μέχρι σήμερα, **δεν υπάρχει ειδική θεραπεία της μυοκαρδίτιδας**, οπότε η θεραπεία είναι συμπτωματική. Ευτυχώς, οι περισσότερες κλινικές περιπτώσεις μυοκαρδίτιδας είναι ήπιες. Θα πρέπει να εφαρμοσθεί η θεραπεία της καρδιακής ανεπάρκειας, σύμφωνα με τις πρόσφατες κατευθυντήριες οδηγίες.



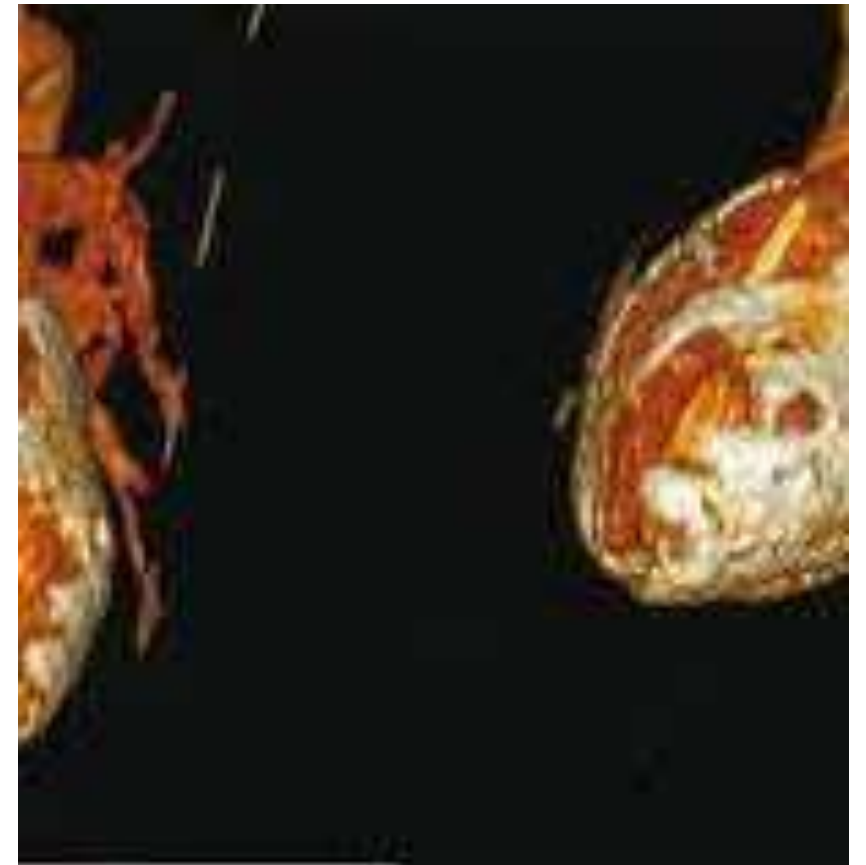
ΠΑΘΗΣΕΙΣ ΚΑΡΔΙΑΣ - ΠΕΡΙΚΑΡΔΙΤΙΔΑ

- Περικαρδίτιδα ορίζεται το **οίδημα** και ο **ερεθισμός** (φλεγμονή) των πετάλων του περικαρδίου, δηλαδή του υμένα που περιβάλλει την καρδιά. Μπορεί να επηρεάσει ανθρώπους **όλων** των ηλικιών, αλλά οι άντρες ηλικίας **20 έως 50 ετών** έχουν περισσότερες πιθανότητες να αναπτύξουν περικαρδίτιδα.
- Οι περικαρδίτιδες συγκαταλέγονται κατά κύριο λόγο στις καλοήθεις παθήσεις του περικαρδίου. Είναι συχνά ήπιες και συνήθως βελτιώνονται μόνες τους με την πάροδο των ετών.
- Τις περισσότερες φορές αρχίζει ξαφνικά αλλά συνήθως δεν διαρκεί πολύ. Όταν τα συμπτώματα αναπτύσσονται σταδιακά ή επιμένουν για μεγάλο χρονικό διάστημα, η περικαρδίτιδα θεωρείται **χρόνια**. Μερικές λοιπόν περιπτώσεις αν δεν θεραπευτούν, μπορεί να οδηγήσουν σε χρόνια περικαρδίτιδα και σε **σοβαρά προβλήματα** που επηρεάζουν την καρδιά σας.
- Σημαντικός κανόνας για την περικαρδίτιδα είναι η **έγκαιρη διάγνωση** και **θεραπεία**, η οποία μπορεί να συμβάλει στη **μείωση εμφάνισης του κινδύνου** των μακροχρόνιων επιπλοκών στην καρδιά.

ΠΑΘΗΣΕΙΣ ΚΑΡΔΙΑΣ - ΠΕΡΙΚΑΡΔΙΤΙΔΑ

- **ΑΙΤΙΑ**

- Παρόλο που τα αίτια που την προκαλούν παραμένουν πολλές φορές **αδιευκρίνιστα**, συνήθως αποδίδονται σε **αδιάγνωστες ιογενείς λοιμώξεις** και γι' αυτό τις περισσότερες φορές χαρακτηρίζεται ως "ιδιοπαθής".
- Η χρόνια ή επαναλαμβανόμενη περικαρδίτιδα είναι συνήθως αποτέλεσμα αυτοάνοσων διαταραχών όπως ο λύκος, το σκληρόδερμα και η ρευματοειδής αρθρίτιδα. Αυτές είναι διαταραχές στις οποίες το ανοσοποιητικό σύστημα του σώματος παράγει αντισώματα που προσβάλλουν λανθασμένα τους ιστούς ή τα κύτταρα του σώματος.



ΠΑΘΗΣΕΙΣ ΚΑΡΔΙΑΣ - ΠΕΡΙΚΑΡΔΙΤΙΔΑ

- **Συμπτώματα**

- Η αρχική εκδήλωση της νόσου είναι το **έντονο οπισθοστερνικό άλγος**. Ανάλογα με τον τύπο και τα σημεία τα συμπτώματα της περικαρδίτιδας μπορεί να περιλαμβάνουν ορισμένα ή όλα τα ακόλουθα:
- Ξαφνικός, οξύς πόνος στο στήθος.
- Δύσπνοια όταν ο ασθενής ξαπλώνει.
- Αίσθημα ότι «ακούει» ο ασθενής έντονα τους παλμούς της καρδιάς του.
- Χαμηλός πυρετός.
- Γενική αίσθηση αδυναμίας, κόπωσης ή αδιαθεσίας.
- Βήχας.
- Κοιλιακό άλγος και οίδημα των ποδιών.

ΠΑΘΗΣΕΙΣ ΚΑΡΔΙΑ - ΠΕΡΙΚΑΡΔΙΤΙΔΑ

• ΑΝΤΙΜΕΤΩΠΙΣΗ

- Στην περίπτωση της οξείας συλλογής υγρού στον περικαρδιακό σάκο ο ασθενής υποβάλλεται σε υποξιφοειδικό παράθυρο για την τάχιστα παροχέτευση του υγρού.
- Στην περίπτωση της χρόνιας συλλογής υγρού στον περικαρδιακό σάκο ο ασθενής υποβάλλεται σε μόνιμο περικάρδιο υπεζωκοτικό παράθυρο με την τεχνική της θωρακοσκοπικής χειρουργικής (VATS).
- Μία σημαντική επιπλοκή νοσημάτων του περικαρδίου είναι η δημιουργία πάχυνσης ή ίνωσης του περικαρδίου συνήθως μήνες ή χρόνια μετά την αρχική προσβολή. Σε αυτές τις περιπτώσεις το περικάρδιο εμποδίζει την κινητικότητα της καρδιάς και στο πέρασμα του χρόνου ασβεστώνεται και συρρικνώνεται «πνίγοντας» τελικά την καρδιά. Αντιμετωπίζεται με χειρουργική αφαίρεση του περικαρδίου.

