



ΠΡΩΤΕΣ ΒΟΗΘΕΙΕΣ

ΑΙΜΟΠΤΥΣΗ – ΓΑΣΤΡΟΡΡΑΓΙΑ – ΡΙΝΟΡΡΑΓΙΑ

Παπαδοπούλου Ελπίδα

ΑΙΜΟΠΤΥΣΗ

Αιμόπτυση είναι η αποβολή αίματος με τον βήχα.

- Το αίμα προέρχεται από την αναπνευστική οδό.
- Είναι σημαντικό να διαγνωσθεί αν το αίμα προέρχεται από τον πεπτικό σωλήνα (στοματική κοιλότητα ή στομάχο).
- Τις περισσότερες περιπτώσεις σχετίζεται με λοίμωξη του αναπνευστικού συστήματος.



ΑΙΜΟΠΤΥΣΗ

- Αν το αίμα έχει ανοιχτό κόκκινο χρώμα, είναι αφρώδες και αναμεμειγμένο με βλέννα τότε κατά πάσα πιθανότητα προέρχεται από το αναπνευστικό σύστημα.
- Αν το αίμα έχει σκούρο αίμα και συνοδεύεται από τμήματα τροφής, τότε μάλλον πρόκειται για αιματέμεση και προέρχεται από τον στόμαχο.



ΑΙΜΟΠΤΥΣΗ

- Συμπτώματα και πιθανή πάθηση:
 - Ξαφνική εμφάνιση βήχα, πυρετός και πτύελα με αίμα: πνευμονία, βρογχίτιδα
 - Χρόνιος παραγωγικός βήχας: χρόνια βρογχίτιδα, βρογχεκτασίες
 - Πυρετός, νυκτερινοί ιδρώτες, απώλεια σωματικού βάρους: φυματίωση, άλλες λοιμώξεις, κακοήθειες
 - Δύσπνοια, κόπωση, νυκτερινή δύσπνοια, αφρώδη ροδόχρωα πτύελα: συμφορητική καρδιακή ανεπάρκεια
 - Άγχος, δύσπνοια, άλγος πλευριτικού τύπου: πνευμονική εμβολή



ΑΙΜΟΠΤΥΣΗ

ΠΡΩΤΕΣ ΒΟΗΘΕΙΕΣ

- Όταν η αιμόπτυση αποτελεί σύμπτωμα μιας λοίμωξης του αναπνευστικού, συνιστάται καλή ενυδάτωση του ασθενούς παράλληλα με τη φαρμακευτικά αγωγή που θα ορίσει ο γιατρός.
- Όταν η αιμόπτυση δεν αποτελεί σύμπτωμα μιας λοίμωξης και επιμένει, αποτελεί σημείο συναγερμού που πρέπει να διερευνηθεί για να εντοπιστεί το αίτιο και να χορηγηθεί η κατάλληλη θεραπευτική αγωγή.



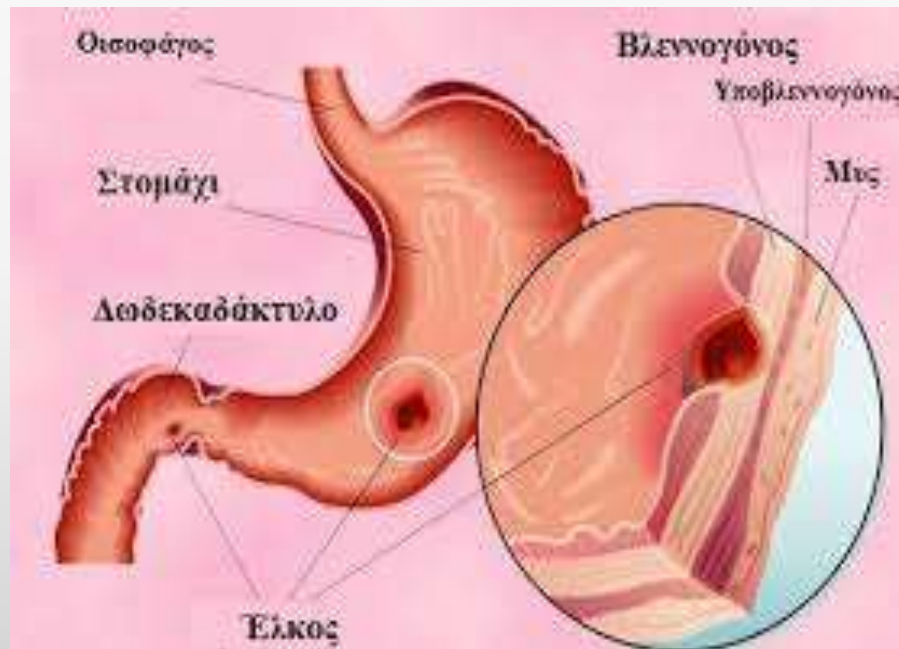
ΓΑΣΤΡΟΡΡΑΓΙΑ

- **Γαστρορραγία** είναι η απώλεια αίματος από το ανώτερο πεπτικό σύστημα δηλαδή το στομάχι ή το δωδεκαδάκτυλο.
- Συνήθως σχετίζεται με κάποιο χρόνιο νόσημα του πεπτικού συστήματος
 - Έλκος στομάχου ή δωδεκαδακτύλου
 - Ελικοβακτηρίδιο του πυλωρού
 - Χαμηλή αντίσταση του πεπτικού συστήματος λόγω λήψης πολλών φαρμάκων, όπως μη στεροειδή αντιφλεγμονώδη φάρμακα τα οποία πρέπει να λαμβάνονται ταυτόχρονα με μια «γαστροπροστασία»
 - Γαστροοισοφαγικοί κίρσοι

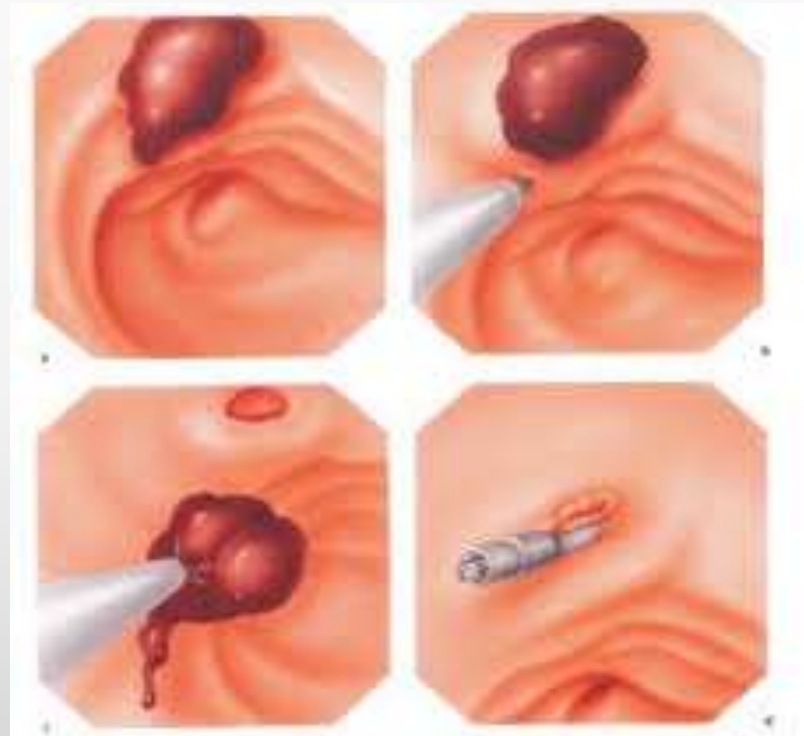
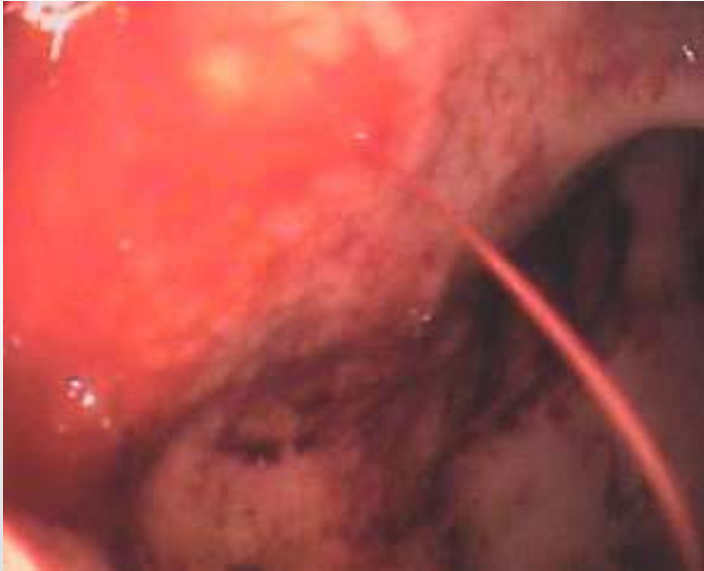


ΓΑΣΤΡΟΡΡΑΓΙΑ

- Παρά την αντίληψη πως η εμφάνιση της γαστρορραγίας συνοδεύεται από πόνο, αυτό δεν ισχύει με εξαίρεση την περίπτωση που οφείλεται από τη διάβρωση έλκους.



ΓΑΣΤΡΟΡΡΑΓΙΑ



ΓΑΣΤΡΟΡΡΑΓΙΑ

ΠΡΩΤΕΣ ΒΟΗΘΕΙΕΣ

- Καθησυχάζουμε τον ασθενή
- Μετράμε τα ζωτικά σημεία
- Τοποθετούμε τον ασθενή σε κατάλληλη θέση, όχι ύπτια, γιατί υπάρχει η πιθανότητα εισρόφησης ή εμέτου
- Φροντίζουμε για την άμεση μεταφορά του στο νοσοκομείο καθώς υπάρχει ο κίνδυνος καταπληξίας εξαιτίας της απώλειας αίματος



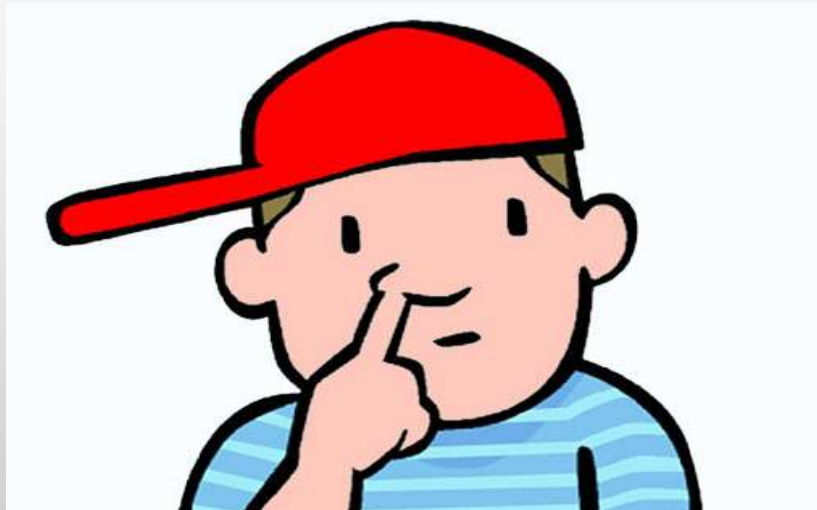
ΡΙΝΟΡΡΑΓΙΑ

- **ΡΙνορραγία** είναι η αιμορραγία από τη μύτη και προέρχεται από τα μπροστινά ή τα οπίσθια αιμοφόρα αγγεία της μύτης.
- Μπορεί να είναι αιφνίδια και ταυτόχρονα τρομακτική.
- Εμφανίζονται κυρίως κατά τους χειμερινούς μήνες και στα πιο ξηρά και ψυχρά κλίματα.
- Εμφανίζεται πιο συχνά σε παιδιά ηλικίας από 2 έως 10 ετών αλλά και σε ενήλικες ηλικίας από 50 έως 80 ετών



ΡΙΝΟΡΡΑΓΙΑ

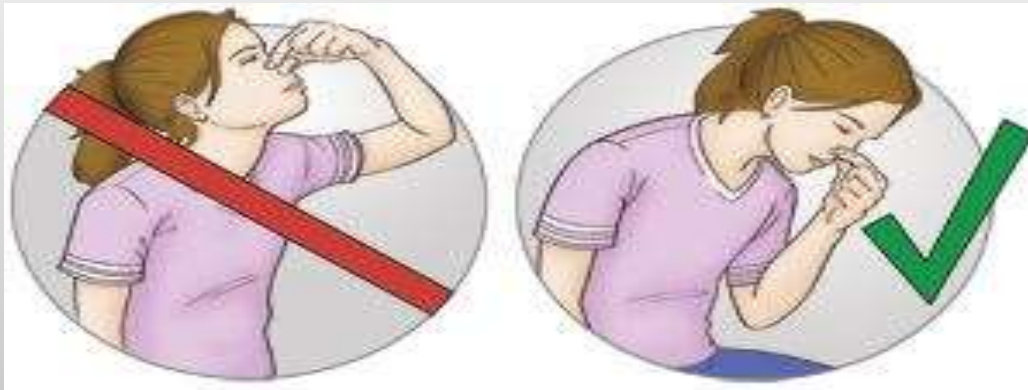
- Η ρινορραγία μπορεί να οφείλεται σε αίτια:
 - **A. τοπικά** όπως φλεγμονές, ξένο σώμα, τραύμα ή ξύσιμο
 - **B. γενικά** όπως χρήση φαρμάκων (ασπιρίνη), θεραπεία με αντιπηκτικά, υπέρταση, ενδοκρινολογικά προβλήματα



ΡΙΝΟΡΡΑΓΙΑ

ΠΡΩΤΕΣ ΒΟΗΘΕΙΕΣ

- Καθησυχάζουμε τον ασθενή
- Συστήνουμε να αναπνέει από το στόμα
- Δίνουμε ένα δοχείο και χαρτί και συστήνουμε να φτύνει το αίμα και όχι να το καταπίνει
- Αν ο ασθενής είναι ξαπλωμένος τον τοποθετούμε σε καθιστή ή ημικαθιστή θέση με το κεφάλι ελαφρά γερμένο προς τα εμπρός
- Του λέμε να ασκεί πίεση στα πτερύγια της μύτης (10')



ΡΙΝΟΡΡΑΓΙΑ

ΠΡΩΤΕΣ ΒΟΗΘΕΙΕΣ (συνέχεια)

- Εφαρμόζουμε πάγο ή κρύες κομπρέσες στη μύτη, το πρόσωπο και τον αυχένα για να προκληθεί αγγειοσύσπαση
- Λέμε στον ασθενή να προσπαθήσει να μη μιλά, να μη βήξει, να μη φτύσει, να μη φταρνιστεί
- Μετά από 10' χαλαρώνει την πίεση που ασκεί
- Αν η αιμορραγία συνεχίζεται, του λέμε να πιέσει για άλλα 10'
- Σε περίπτωση που η αιμορραγία συνεχίζεται για περισσότερο από 30' ο ασθενής πρέπει να μεταφερθεί στο νοσοκομείο.



ΡΙΝΟΡΡΑΓΙΑ

ΠΡΩΤΕΣ ΒΟΗΘΕΙΕΣ (συνέχεια)

- Πριν τη μεταφορά στο νοσοκομείο τοποθετούμε γάζα ή τολύπιο βάμβακος στο ρουθούνι
- Συστήνουμε να διατηρεί τη θέση επιλογής με το κεφάλι γερμένο προ τα εμπρός
- Συστήνουμε να μην προσπαθήσει να αφαιρέσει το «πώμα» από το ρουθούνι

