

ΣΕΞΟΥΑΛΙΚΩΣ ΜΕΤΑΔΙΔΟΜΕΝΑ ΝΟΣΗΜΑΤΑ

Σεξουαλικά Μεταδιδόμενα Νοσήματα

- Τα νοσήματα, που ανήκουν στην κατηγορία αυτή, είναι η σύφιλη, η βλεννόρροια, η ηπατίτιδα Β, C, το AIDS, ο έρπης των γεννητικών οργάνων, τα χλαμύδια κ.λπ..
- Τα σεξουαλικά μεταδιδόμενα νοσήματα αποτελούν σημαντικό πρόβλημα δημόσιας υγείας σ' όλο τον κόσμο, παρά τη μεγάλη πρόοδο της Ιατρικής στον τομέα της πρόληψης και θεραπείας των λοιμωδών νοσημάτων.
- Ο Παγκόσμιος Οργανισμός Υγείας ανακοίνωσε ότι κάθε χρόνο δηλώνονται 40.000.000 νέες περιπτώσεις σύφιλης και 200.000.000 νέες περιπτώσεις βλεννόρροιας.

Παράγοντες που επηρεάζουν τη συχνότητα των Σεξουαλικά Μεταδομένων Νοσημάτων:

- Άτομα με ασυμπτωματική νόσο (βλεννόρροια).
- Διάδοση της ομοφυλοφιλίας.
- Συχνή αλλαγή ερωτικών συντρόφων.
- Πρώιμη έναρξη της ερωτικής ζωής.
- Αντικατάσταση του ελαστικού προφυλακτικού από τα αντισυλληπτικά χάπια.
- Μετακίνηση πληθυσμών (τουρισμός, αστυφιλία, μετανάστευση).
- Αποτυχία θεραπευτικής αγωγής.
- Άτομα που εκδίδονται και δεν ελέγχονται από το κράτος.
- Η νόσηση του ενός ερωτικού συντρόφου και η μετάδοση στον άλλον.
- Άγνοια

Σύφιλη

- Η Σύφιλη οφείλεται στην **ωχρά σπειροχαΐτη**.
- Μεταδίδεται κυρίως με τη σεξουαλική επαφή.
- Διακρίνεται σε **επίκτητη**, όταν το άτομο μολυνθεί από κάποιο άλλο άτομο, και σε **συγγενή**, όταν το έμβρυο μολυνθεί από τη συφιλιδική μητέρα του μέσω του πλακούντα, **μετά τον 4ο μήνα κύησης**.
- Το **συφιλιδικό έλκος** αποτελεί το πρώτο στάδιο της νόσου. Ασθενείς, που δεν θεραπεύτηκαν, συνεχίζουν να **μεταδίδουν τη νόσο** για **πέντε περίπου χρόνια**.

SYPHILIS

SYMPTOMS

STAGE 1



headache



skin ulcer



muscle pain



weakness, fatigue

STAGE 2



rash



mucosal damage



weight loss



heat

STAGE 3



dementia and
psychotic disorders



internal
bleeding



damage to
internal organs



respiratory
failure

Sore



Stage 1

3-90 days after exposure

Body rash



Stage 2

4-10 weeks after initial infection

Affects internal organs



Stage 3

3-15 years after initial infection





**Model of a head of a
person with tertiary
(gummatous)
syphilis, Musée de
l'Homme, Paris**

Σύφιλη

Μέτρα Προφύλαξης:

- Έγκαιρη διάγνωση και θεραπεία των πασχόντων και αναζήτηση των ερωτικών συντρόφων τους.
- Προφυλακτικό κατά τη συνουσία.
- Αγωγή υγείας του κοινού.
- Θεραπεία της κυοφορούσας συφιλιδικής μητέρας για την προστασία του εμβρύου.

Βλεννόρροια ή Γονοκοκκική ουρηθρίτιδα

- Η βλεννόρροια οφείλεται στο γονόκοκκο και έχει χρόνο επώασης 1-7 ημέρες.
- Μεταδίδεται με τη σεξουαλική επαφή.
- Τα νεογνά μολύνονται κατά τον τοκετό. Τα συμπτώματα της νόσου είναι δυσουρία, αίσθημα καύσου στην ούρηση, πυώδης κιτρινοπράσινη έκκριση με δυσάρεστη οσμή.
- Στους άνδρες το 15% των περιπτώσεων δεν εμφανίζουν συμπτώματα, ενώ το ποσοστό των γυναικών που είναι ασυμπτωματικές είναι ακόμα μεγαλύτερο.
- Για τη θεραπεία της νόσου χορηγείται πενικιλίνη.

Βλεννόρροια ή Γονοκοκκική ουρηθρίτιδα

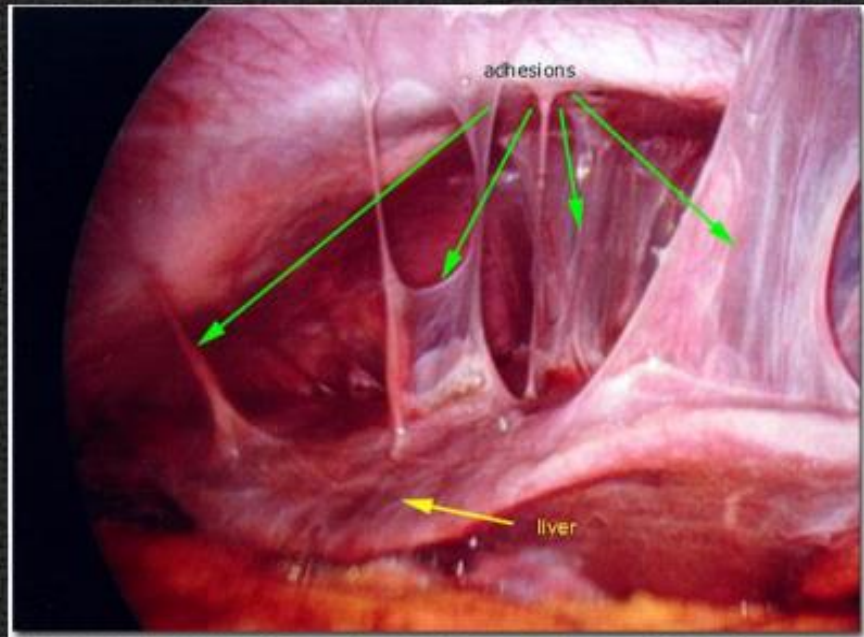
Μέτρα Προφύλαξης:

- Έγκαιρη διάγνωση και θεραπεία των πασχόντων, καθώς και αναζήτηση των ερωτικών συντρόφων τους.
- Ελαστικό προφυλακτικό κατά τη σεξουαλική επαφή.
- Ενστάλαξη κολλυρίου νιτρικού αργύρου ή πενικιλίνης στα μάτια των νεογνών μόλις γεννηθούν, για προληπτικούς λόγους.
- Αγωγή υγείας του κοινού.



Γονοκοκκική ουρηθρίτιδα

- Γυναίκες με γονοκοκκική σαλπιγγίτιδα μπορεί να εμφανίσουν το σύνδρομο Fitz-Hugh-Curtis, μια περιηπατική λοίμωξη με άμεση εξάπλωση των διπλοκόκκων από τις σάλπιγγες στο ήπαρ και το περιτόναιο
 - πόνος στο δεξί υπογάστριο και συμφύσεις μεταξύ του ήπατος και του κοιλιακού τοιχώματος.





Γονοκοκκική τραχηλίτιδα : Πυώδες ενδοτραχηλικό έκκριμα

Γονοκοκκική οφθαλμία νεογνών

- Μεταδίδεται κατά τον τοκετό
- Αίτιο τύφλωσης του νεογνού
- Πρόληψη με ενστάλαξη σταγόνων πενικιλίνης ή νιτρικού αργύρου





Διάχυτη γονοκοκκική λοίμωξη

Ηπατίτιδα Β

- Η ηπατίτιδα Β οφείλεται σε ιό.
- Μεταδίδεται με το αίμα και τα παράγωγά του, με τη σεξουαλική επαφή και περιγεννητικά (από μητέρα-φορέα στο νεογνό).

Ως ομάδες υψηλού κινδύνου θεωρούνται τα πολυμεταγγιζόμενα άτομα, άτομα που υποβάλλονται σε αιμοκάθαρση, άτομα που έχουν υποστεί μεταμόσχευση, τα παιδιά μητέρων-φορέων, οι χρήστες τοξικών ουσιών, οι ομοφυλόφιλοι, οι εργαζόμενοι στον τομέα υγείας (γιατροί, νοσηλευτικό προσωπικό, τεχνολόγοι εργαστηρίων), μέλη οικογενειών φορέων ηπατίτιδας Β.

Ηπατίτιδα Β

Μέτρα Προφύλαξης:

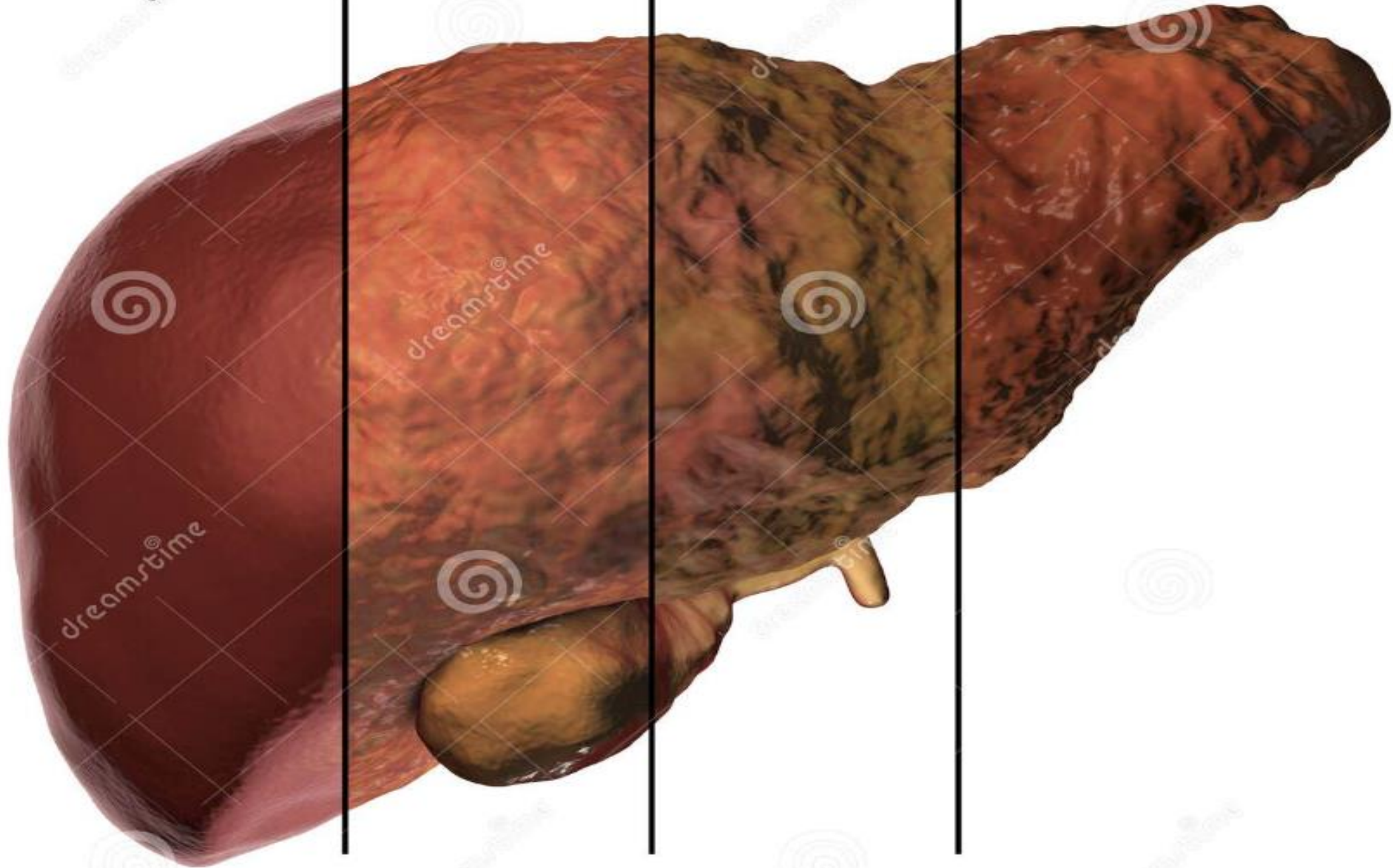
- Η πρόληψη της ηπατίτιδας Β γίνεται με εμβολιασμό. Επιβεβλημένος είναι ο εμβολιασμός των βρεφών ή παιδιών και των ατόμων υψηλού κινδύνου.
- Σχολαστικός έλεγχος του αίματος, που προορίζεται για μετάγγιση.
- Χρησιμοποίηση βελονών και συριγγών μιας χρήσης.

Healthy liver

Fibrosis

Cirrhosis

Carcinoma





Ηπατίτιδα C

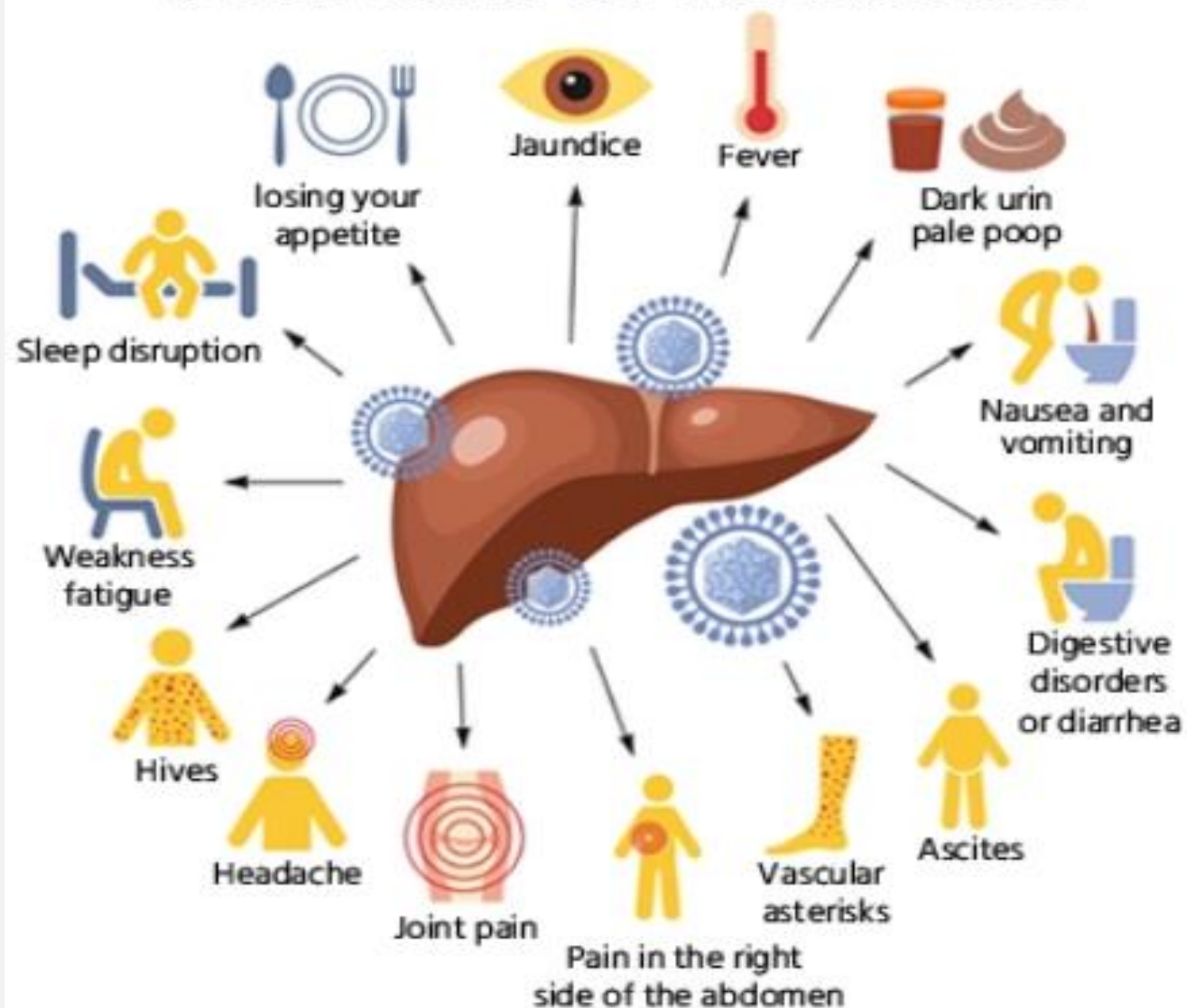
- Η ηπατίτιδα C οφείλεται σε ιό και έχει χρόνο επώασης 6-12 εβδομάδες.
- Η μετάδοση της νόσου γίνεται με τη μετάγγιση αίματος και παραγώγων του και με τη σεξουαλική επαφή.

Ηπατίτιδα C

Μέτρα Προφύλαξης:

- Συστηματικός έλεγχος των αιμοδοτών για αντισώματα ηπατίτιδας C.
- Χρησιμοποίηση βελονών και συριγγών μιας χρήσης.

SYMPTOMS OF HEPATITIS C



Σύνδρομο Επίκτητης Ανοσοανεπάρκειας (AIDS)

- Το Σύνδρομο της Επίκτητης Ανοσοανεπάρκειας (AIDS) διαγνώσθηκε για πρώτη φορά σε ομοφυλόφιλους το 1981 στις ΗΠΑ. Διαπιστώθηκε όμως γρήγορα ότι προσβάλλει και άλλα άτομα, όπως χρήστες τοξικών ουσιών, πολυμεταγγιζόμενους κ.ά.
- Ο HIV (ιός του AIDS) είναι ιός, ο οποίος προσβάλλει και καταστρέφει τα κύτταρα, που είναι υπεύθυνα για την άμυνα του οργανισμού (λεμφοκύτταρα). Προσβάλλει επίσης και τα κύτταρα του Κεντρικού Νευρικού Συστήματος προκαλώντας νευρολογικά συμπτώματα και άνοια.

Σύνδρομο Επίκτητης Ανοσοανεπάρκειας (AIDS)

Τρόποι μετάδοσης:

- Ο ιός του AIDS έχει απομονωθεί στα λεμφοκύτταρα του αίματος, στο σπέρμα, στις κολπικές εκκρίσεις, στο σάλιο, στα δάκρυα, στον ιδρώτα, στο γάλα, στο εγκεφαλονωτιαίο υγρό και σε άλλα βιολογικά υγρά.
- Η συγκέντρωση του ιού είναι πολύ χαμηλή και η μεταδοτική ικανότητά του πολύ μικρή.
- Στο περιβάλλον δεν ζει.
- Ζει μόνο στον οργανισμό του ανθρώπου.

Σύνδρομο Επίκτητης Ανοσοανεπάρκειας (AIDS)

Ο ιός μπορεί να μεταδοθεί:

- **Με το αίμα ή τα παράγωγά του.** Στη χώρα μας ελέγχεται το αίμα για αντισώματα και πρακτικά είναι ελάχιστη η πιθανότητα μετάδοσης. Η μόνη περίπτωση να διαφύγει ο ιός είναι, όταν έχει μολυνθεί ο αιμοδοτής, πρόσφατα και δεν έχει αναπτύξει ακόμα αντισώματα. Μπορεί επίσης να μεταδοθεί με σύριγγες ή βελόνες, που έχουν χρησιμοποιηθεί από μολυσμένο άτομο (κοινή χρήση συριγγών σε χρήστες τοξικών ουσιών).
- **Με τη σεξουαλική επαφή.** Ο ιός μεταδίδεται με τη σεξουαλική επαφή τόσο μεταξύ ατόμων του αντίθετου φύλου, όσο και μεταξύ ομοφυλοφίλων, και αποτελεί την πρώτη πηγή εξαπλώσης του ιού.
- **Από τη μητέρα φορέα στο παιδί της** κατά την ενδομήτρια ζωή, κατά τον τοκετό και με το θηλασμό.

Σύνδρομο Επίκτητης Ανοσοανεπάρκειας (AIDS)

Ο ιός του AIDS είναι απόλυτα τεκμηριωμένο ότι δεν μεταδίδεται:

- με το κοινωνικό φιλί
- με τη χειραψία
- με το αγκάλιασμα
- με τη χρησιμοποίηση βιβλίων
- με τα σκεύη φαγητού
- από την τουαλέτα
- με τα κατοικίδια ζώα
- με τα κουνούπια
- Με την αιμοδοσία
- σε κοινόχρηστους χώρους
- στη θάλασσα
- στα κολυμβητήρια
- στο σχολείο

Σύνδρομο Επίκτητης Ανοσοανεπάρκειας (AIDS)

Εξέλιξη της νόσου:

- Ο χρόνος επώασης είναι 1-2 μήνες. Παρουσιάζεται χαμηλός πυρετός, πονόλαιμος και διόγκωση των λεμφαδένων, που διαρκεί περίπου 20 ημέρες. Τα συμπτώματα εμφανίζονται στο 1 / 5 των περιπτώσεων και μετά την υποχώρησή τους ο φορέας αισθάνεται υγιής.
- Φορέας είναι αυτός, που έχει προσβληθεί από τον ιό, δεν παρουσιάζει συμπτώματα και μεταδίδει τον ιό, χωρίς ο ίδιος πολλές φορές να το γνωρίζει.
- Σήμερα, εάν το άτομο γνωρίζει ότι είναι φορέας και αρχίσει έγκαιρα θεραπεία και προσέχει, η εμφάνιση της νόσου καθυστερεί σημαντικά. Ο φορέας πρέπει να τρέφεται σωστά, να μην καπνίζει, να μην πίνει ποτέ οινοπνευματώδη ποτά και να προφυλάσσεται από τις λοιμώξεις.

Σύνδρομο Επίκτητης Ανοσοανεπάρκειας (AIDS)

Μέτρα Προφύλαξης:

- Προφύλαξη μόλυνσης από σεξουαλική επαφή. Η σεξουαλική επαφή κατέχει την πρώτη θέση στη μετάδοση του ιού. Γι' αυτό πρέπει να χρησιμοποιείται προφυλακτικό. Χρειάζεται να προσέχουν ιδιαίτερα οι ναυτικοί, οι ταξιδιώτες, οι κάτοικοι τουριστικών περιοχών και όσοι έχουν σεξουαλικές επαφές με άτομα που εκδίδονται και δεν ελέγχονται από το κράτος. Πρέπει να αποφεύγεται η εγκυμοσύνη σε γυναίκες φορείς της νόσου, διότι υπάρχουν σοβαρές επιπτώσεις τόσο στην ίδια όσο και στο έμβryo. Εάν υπάρξει εγκυμοσύνη, συνιστάται η διακοπή της.

Σύνδρομο Επίκτητης Ανοσοανεπάρκειας (AIDS)

Μέτρα Προφύλαξης:

- Προφύλαξη μόλυνσης από το αίμα: Οι αιμοδότες και το αίμα τους ελέγχονται αυστηρότατα για AIDS. Όμως υπάρχει ένα «ανοικτό παράθυρο» όπως λέγεται, όπου δεν ανευρίσκονται αντισώματα του ιού στο αίμα και τότε υπάρχει κίνδυνος μετάδοσης. Αυτό το διάστημα (ανοικτό παράθυρο) δεν είναι σταθερό. Κυμαίνεται από 20 ημέρες μέχρι 3 μήνες και κατ' άλλους μέχρι 6 μήνες. Στην αιμοδοσία χρησιμοποιούνται συσκευές μιας χρήσεως. Από το νοσηλευτικό και ιατρικό προσωπικό πρέπει να χρησιμοποιούνται γάντια, μάσκες, γυαλιά.
- Η απολύμανση και αποστείρωση καταστρέφει τον ιό. Ιδιαίτερη προσοχή χρειάζεται στις βελόνες για τρύπημα αφτιών, βελόνες για τατουάζ, βελόνες στην αισθητική, ξυριστικά εργαλεία, οδοντόβουρτσες κ.λπ.